



รายงานผลการติดตามและประเมินผล  
แผนพัฒนาท้องถิ่น  
(พ.ศ. ๒๕๖๑ - ๒๕๖๕)  
ประจำปีงบประมาณ ๒๕๖๓

องค์การบริหารส่วนตำบลหนองแวง  
อำเภอเกษตรวิสัย จังหวัดร้อยเอ็ด

กรรมการติดตามและประเมินผลแผนพัฒนา

๑๔ ตุลาคม ๒๕๖๓

## คำนำ

องค์การบริหารส่วนตำบลหนองแวงได้จัดทำแผนพัฒนาท้องถิ่น เป็นการแปลงแผนยุทธศาสตร์การพัฒนาไปสู่การปฏิบัติ อันเป็นเครื่องมือที่สำคัญประการหนึ่งที่ทำให้ องค์กรปกครองส่วนท้องถิ่นสามารถดำเนินงานได้ตามเป้าหมายที่วางไว้ จึงจำเป็นต้องมีการกำหนดแผน สามารถตอบสนองต่อการทำงานเพื่อพัฒนาท้องถิ่น และสามารถบ่งชี้ความสำเร็จของแผนไว้ด้วย ถึงแม้ว่าองค์กรปกครองส่วนท้องถิ่นจะมีแผนพัฒนาท้องถิ่นที่ดี แต่หากไม่สามารถบ่งชี้ถึงผลการดำเนินงานที่เกิดขึ้นได้ ก็ไม่สามารถที่จะบ่งบอกความสำเร็จของแผนพัฒนาท้องถิ่นได้ “ระบบติดตาม” จึงเป็นเครื่องมือสำคัญที่ช่วยในการปรับปรุงประสิทธิภาพในการดำเนินงาน รวมถึง “ระบบประเมินผล” ที่คอยเป็นตัวบ่งชี้ว่า ผลจากการดำเนินงานเป็นไปตาม หรือบรรลุตามเป้าหมายหรือไม่ อย่างไร เพื่อนำข้อมูลดังกล่าวมาใช้ในการปรับปรุง แก้ไข ขยายขอบเขต หรือแม้แต่ยุติการดำเนินงาน

องค์การบริหารส่วนตำบลหนองแวง จึงได้ดำเนินการติดตามและประเมินผลแผนพัฒนาท้องถิ่น (พ.ศ.๒๕๖๑-๒๕๖๕) ประจำปีงบประมาณ ๒๕๖๓ ขึ้นและหวังเป็นอย่างยิ่งว่าเอกสารการติดตามและประเมินผลแผนพัฒนาขององค์การบริหารส่วนตำบลหนองแวง ผลที่ได้จากการติดตามและประเมินผลถือเป็นข้อมูลย้อนกลับ ที่สามารถนำไปในการปรับปรุง และการตัดสินใจอย่างมีหลักเกณฑ์โดยใช้ข้อมูลที่เก็บรวบรวมอย่างเป็นระบบ มีความเที่ยงตรง เชื่อถือได้ เพื่อนำไปเป็นข้อมูลบริหารงานท้องถิ่น และนำไปสู่การมีส่วนร่วมในการพัฒนาให้เกิดกับทุกภาคส่วนของสังคม ชุมชนมีความเข้มแข็งและประชาชนมีคุณภาพชีวิตที่ดี

งานวิเคราะห์นโยบายและแผน  
สำนักงานปลัด  
องค์การบริหารส่วนตำบลหนองแวง

## สารบัญ

เรื่อง	หน้า
แนวทางการติดตามประเมินผลขององค์การบริหารส่วนตำบลหนองแวง (พ.ศ. ๒๕๖๑-๒๕๖๕)	๑
แผนพัฒนาท้องถิ่น (พ.ศ.๒๕๖๑ - ๒๕๖๕)	๖
แบบที่ ๑ แบบช่วยกำกับการจัดทำแผนยุทธศาสตร์ของท้องถิ่นโดยตรง	๙
แบบที่ ๒ แบบติดตามผลการดำเนินงานขององค์กรปกครองส่วนท้องถิ่น	๑๐
- จำนวนโครงการ และงบประมาณ	๑๐
- ผลการดำเนินงานตามแผนพัฒนาปี ๒๕๖๓	๑๒
- การเบิกจ่ายงบประมาณ ประจำปี ๒๕๖๓	๑๓
- การเบิกจ่ายงบประมาณเงินอุดหนุนเฉพาะกิจประจำปี ๒๕๖๓	๑๔
แบบที่ ๓/๑ แบบประเมินผลการดำเนินงานตามแผนยุทธศาสตร์	๑๕
รายละเอียดการติดตามและประเมินผลแผนพัฒนาท้องถิ่น (พ.ศ.๒๕๖๑-๒๕๖๕)	๑๗
สรุปโครงการที่ยกเลิก และเหตุผลความจำเป็น	๔๓

**รายงานสรุปผลการติดตามและประเมินผลแผนพัฒนาท้องถิ่น (พ.ศ.๒๕๖๑-๒๕๖๕)  
ประจำปีงบประมาณ ๒๕๖๓ ตั้งแต่เดือน ตุลาคม ๒๕๖๒ ถึง เดือน กันยายน ๒๕๖๓**

.....

ตามที่คณะกรรมการติดตามและประเมินผลแผนพัฒนาองค์การบริหารส่วนตำบลหนองแวง ได้จัดประชุม เมื่อวันที่ ๑๔ ตุลาคม ๒๕๖๓ ณ ห้องประชุมสภาองค์การบริหารส่วนตำบลหนองแวง โดยคณะกรรมการติดตามและประเมินผลแผนพัฒนาองค์การบริหารส่วนตำบลหนองแวง ได้รวบรวมข้อมูลเพื่อติดตามและประเมินผลแผนพัฒนาท้องถิ่น (พ.ศ. ๒๕๖๑ – ๒๕๖๕) ประจำปีงบประมาณ ๒๕๖๓ ตั้งแต่เดือน ตุลาคม ๒๕๖๒ ถึง เดือน กันยายน ๒๕๖๓ มีข้อสรุปและข้อเสนอแนะ ดังนี้

**๑. สรุปผลการติดตามและประเมินผลแผนพัฒนา ประจำปีงบประมาณ ๒๕๖๓**

**๑. จำนวนโครงการและงบประมาณ** จำนวนโครงการและงบประมาณตามแผนพัฒนาท้องถิ่น (พ.ศ.

๒๕๖๑- ๒๕๖๕), แผนพัฒนาท้องถิ่น (พ.ศ. ๒๕๖๑- ๒๕๖๕) เพิ่มเติม (ครั้งที่ ๑), แผนพัฒนาท้องถิ่น (พ.ศ. ๒๕๖๑- ๒๕๖๕) เพิ่มเติม (ครั้งที่ ๒) จำนวน ๑๓๖ โครงการ งบประมาณ จำนวน ๔๕,๑๓๖,๓๐๐ บาท

**๒. สรุปผลการเบิกจ่ายงบประมาณ** ผลการดำเนินงานตามแผนพัฒนาปีท้องถิ่น (พ.ศ. ๒๕๖๑ – ๒๕๖๕) ประจำปีงบประมาณ ๒๕๖๓ ตั้งแต่เดือน ตุลาคม ๒๕๖๒ ถึง เดือน กันยายน ๒๕๖๓ มีจำนวนโครงการ/กิจกรรมที่ดำเนินการแล้วเสร็จ/อยู่ระหว่างดำเนินการ จำนวน ๑๐๒ โครงการ (โครงการที่ดำเนินการแล้วเสร็จ ๙๙ โครงการ และโครงการที่อยู่ระหว่างดำเนินการ ๑๖ โครงการ) คิดเป็นร้อยละ ๗๕.๐๐ ของจำนวนโครงการทั้งหมด และเบิกจ่ายงบประมาณในการดำเนินการ จำนวน ๒๘,๙๒๖,๗๗๓.๐๗ บาท คิดเป็นร้อยละ ๖๘.๖๕ ของจำนวนงบประมาณทั้งหมด ตามรายละเอียดการดำเนินโครงการ/กิจกรรม ตามยุทธศาสตร์การพัฒนาด้านต่างๆ ดังนี้

- ยุทธศาสตร์ที่ ๑ การพัฒนาด้านโครงสร้างพื้นฐาน จำนวน ๓๖ โครงการ งบประมาณ ๗,๗๕๑,๓๐๑.๐๗ บาท (ดำเนินการแล้วเสร็จ ๒๓ โครงการ และอยู่ระหว่างดำเนินการ ๑๓ โครงการ)
- ยุทธศาสตร์ที่ ๒ ด้านส่งเสริมคุณภาพชีวิต และสร้างความเข้มแข็งของครอบครัวและสังคม จำนวน ๒๘ โครงการ งบประมาณ ๑๖,๔๗๙,๘๒๘.๐๐ บาท
- ยุทธศาสตร์ที่ ๓ ด้านการศึกษา ศิลปะ วัฒนธรรม จารีต ประเพณีและภูมิปัญญาท้องถิ่น จำนวน ๑๗ โครงการ งบประมาณ ๓,๓๑๒,๙๐๔.๐๐ บาท
- ยุทธศาสตร์ที่ ๔ ด้านการจัดระเบียบชุมชน/สังคม และการรักษาความสงบเรียบร้อย จำนวน ๕ โครงการ งบประมาณ ๓๗๐,๓๕๕.๐๐ บาท
- ยุทธศาสตร์ที่ ๕ ด้านการบริหารจัดการ และอนุรักษ์ทรัพยากรธรรมชาติและสิ่งแวดล้อม จำนวน ๘ โครงการ งบประมาณ ๑๔๒,๘๒๐.๐๐ บาท
- ยุทธศาสตร์ที่ ๖ พัฒนาระบบการบริหารกิจการที่ดี จำนวน ๘ โครงการ งบประมาณ ๘๖๙,๕๖๕.๐๐ บาท (ดำเนินการแล้วเสร็จ ๕ โครงการ และอยู่ระหว่างดำเนินการ ๓ โครงการ)

**๒. ข้อเสนอแนะในการติดตามและประเมินแผนพัฒนา ประจำปีงบประมาณ ๒๕๖๓**

๑. ควรพิจารณาดำเนินโครงการ/กิจกรรมที่ประชาชนได้รับความเดือดร้อนมากที่สุดเช่น การแก้ไข ปัญหาเรื่องน้ำประปา การขาดแคลนน้ำอุปโภค- บริโภค
๒. เพิ่มงบประมาณให้ชุมชนอีกจะดีมาก

**แผนพัฒนาท้องถิ่น (พ.ศ. ๒๕๖๑ – ๒๕๖๕)**  
**ขององค์การบริหารส่วนตำบลหนองแวง**

.....

**๑. วิสัยทัศน์การพัฒนา**

วิสัยทัศน์ขององค์การบริหารส่วนตำบลหนองแวง

**“ เศรษฐกิจเข้มแข็ง ประชาชนมั่นใจ ความรู้ก้าวไกล ใส่ใจสุขภาพ ”**

**๒. พันธกิจการพัฒนา**

พันธกิจการพัฒนาขององค์การบริหารส่วนตำบลหนองแวง

๑. จัดให้มีและบำรุงรักษาแหล่งน้ำให้เพียงพอ
๒. บำรุงและส่งเสริมอาชีพของประชาชน ยึดหลักการดำเนินชีวิตตามแนวปรัชญาเศรษฐกิจพอเพียง และเกษตรอินทรีย์ปลอดภัย
๓. สนับสนุนศูนย์พัฒนาเด็กเล็ก จัดให้มีศูนย์การเรียนรู้ จัดกิจกรรมส่งเสริมประเพณีวัฒนธรรมและรวบรวมภูมิปัญญาท้องถิ่นของแต่ละหมู่บ้าน
๔. จัดให้มีสวัสดิการสังคมสำหรับผู้สูงอายุ คนพิการที่ยากจนและผู้ด้อยโอกาสตลอดจนผู้ติดเชื้อเอชไอวี
๕. จัดกิจกรรมรณรงค์ต่อต้านยาเสพติด
๖. ส่งเสริมการมีส่วนร่วมของประชาชน
๗. ป้องกัน โรคติดต่อ ป้องกันอุบัติเหตุ จัดตั้งกลุ่มส่งเสริมสร้างสุขภาพและจัดการแข่งขันกีฬา อบรมความรู้เกี่ยวกับกีฬาในทุกระดับ
๘. จัดอบรมให้ความรู้ด้านการเมือง เศรษฐกิจ สังคมและโครงการบ้านเมืองน่าอยู่เขตชุมชนเพื่อส่งเสริมการปกครองระบอบประชาธิปไตยโดยประชาชนมีส่วนร่วม
๙. จัดหรือส่งบุคลากรเข้าร่วมอบรมเพิ่มศักยภาพการบริหารกิจการบ้านเมืองที่ดี และจัดให้มีการบริการที่รวดเร็วและเป็นธรรมกับประชาชนทุกคน

**๓. ยุทธศาสตร์การพัฒนา**

ยุทธศาสตร์การพัฒนา/แนวทางการพัฒนาขององค์การบริหารส่วนตำบลหนองแวง

ยุทธศาสตร์การพัฒนาที่ ๑ : ด้านโครงสร้างพื้นฐาน

• เป้าประสงค์ :

๑. การคมนาคมมีความสะดวก ปลอดภัยและได้มาตรฐาน
๒. ประชาชนมีสาธารณสุขปลอดภัยพื้นฐานในการดำรงชีวิตอย่างทั่วถึงและได้มาตรฐาน

• ตัวชี้วัด :

๑. จำนวนโครงสร้างพื้นฐานที่ได้มาตรฐานเพิ่มขึ้น
๒. ร้อยละของหมู่บ้านมีน้ำใช้เพื่อการเกษตรเพียงพอตลอดทั้งปี

- กลยุทธ์ : จัดให้มีและบำรุงรักษาทางบก ทางน้ำ และสาธารณสุขปลอดภัยพื้นฐานให้ได้มาตรฐานและ

เพียงพอ

**ยุทธศาสตร์การพัฒนาที่ ๒ : ด้านส่งเสริมคุณภาพชีวิต และสร้างความเข้มแข็งของครอบครัว และสังคม**

• เป้าประสงค์ :

พัฒนาคุณภาพชีวิตที่ดี เพิ่มผลผลิตและคุณภาพในภาคการเกษตร ประชาชนมีรายได้เฉลี่ยเพิ่มขึ้น และสร้างความเข้มแข็งให้กับครอบครัวและสังคม

• ตัวชี้วัด :

๑. ร้อยละของประชาชนได้รับสวัสดิการของรัฐ
๒. ร้อยละของเด็กและเยาวชนที่ห่างไกลยาเสพติด
๓. ร้อยละของประชาชนมีรายได้เฉลี่ยเพิ่มขึ้น

• กลยุทธ์ :

๑. พัฒนาคุณภาพชีวิตที่ดี และประชาชนให้มีสุขภาพ พลานามัยที่สมบูรณ์ แข็งแรง
๒. ลดปัญหายาเสพติด เพื่อสร้างความปลอดภัยให้สังคม
๓. พัฒนาแรงงาน สร้างอาชีพ สร้างรายได้ โดยมุ่งเน้นให้เกิดการพึ่งพาตนเองตามหลักปรัชญาเศรษฐกิจพอเพียง

**ยุทธศาสตร์การพัฒนาที่ ๓ : ด้านการศึกษา ศิลปะ วัฒนธรรม จารีต ประเพณีและภูมิปัญญาท้องถิ่น**

• เป้าประสงค์ :

๑. ส่งเสริมการศึกษาทั้งในระบบและนอกระบบให้มีคุณภาพตลอดจนข้อมูลข่าวสารที่ทันเหตุการณ์แก่ประชาชน
๒. มีการสืบสานประเพณี ศิลปะ วัฒนธรรมอันดีงาม การสืบทอดภูมิปัญญาท้องถิ่นให้คงอยู่คู่กับท้องถิ่นสืบไป

• ตัวชี้วัด :

๑. ร้อยละของเด็กและเยาวชนได้รับการเรียนรู้ พัฒนาทักษะชีวิตตามเกณฑ์มาตรฐานการศึกษาระดับพื้นฐาน
๒. ร้อยละของประชาชนที่ได้รับการส่งเสริม สืบสานประเพณี วัฒนธรรมอันดีงามท้องถิ่น

• กลยุทธ์ :

๑. ส่งเสริมและยกระดับมาตรฐานการศึกษา การเรียนรู้และข่าวสาร
๒. ส่งเสริมการอนุรักษ์ประเพณีและวัฒนธรรมอันดีงามและภูมิปัญญาท้องถิ่น

**ยุทธศาสตร์การพัฒนาที่ ๔ : ด้านการจัดระเบียบชุมชน/สังคม และการรักษาความสงบเรียบร้อย**

• เป้าประสงค์ :

ประชาชนมีความมั่นคง ปลอดภัยในชีวิตและทรัพย์สินของหมู่บ้าน ชุมชนเกิดสังคมแห่งความปลอดภัยและเกื้อกูลกัน

• ตัวชี้วัด :

๑. ร้อยละของประชาชนมีความสำนึกพลเมืองเพิ่มขึ้น
๒. ร้อยละของประชาชนมีความมั่นคง ปลอดภัยในชีวิตและทรัพย์สิน

• กลยุทธ์ :

๑. เพิ่มศักยภาพการรักษาความสงบเรียบร้อยภายในหมู่บ้าน ตำบล
๒. เพิ่มศักยภาพการป้องกันและบรรเทาสาธารณภัยให้มีประสิทธิภาพ

ยุทธศาสตร์การพัฒนาคที่ ๕ : ด้านการบริหารจัดการ และอนุรักษ์ทรัพยากรธรรมชาติและสิ่งแวดล้อม

- เป้าประสงค์ : คึนความอุดมสมบูรณ์ สร้างความสมดุลให้แก่สิ่งแวดล้อม
- ตัวชี้วัด :
  ๑. จำนวนพื้นที่ป่าชุมชนได้รับการฟื้นฟูและปลูกป่าเพิ่มขึ้น
  ๒. ร้อยละของประชาชนที่บริหารจัดการขยะอย่างถูกต้องตามหลักวิชาการ
- กลยุทธ์ :
  ๑. ฟื้นฟูทรัพยากรป่าไม้ให้คงความอุดมสมบูรณ์ในพื้นที่ป่าชุมชน
  ๒. บริหารจัดการลดปริมาณขยะมูลฝอยและการกำจัดตามหลักวิชาการ

ยุทธศาสตร์การพัฒนาคที่ ๖ : พัฒนาระบบการบริหารกิจการที่ดี

- เป้าประสงค์ : ประชาชนทุกภาคส่วนมีส่วนร่วมในการพัฒนาท้องถิ่นและสังคม และการบริการประชาชนให้มีประสิทธิภาพ
- ตัวชี้วัด :
  ๑. ร้อยละของประชาชนมีส่วนร่วมในโครงการพัฒนาต่างๆ
  ๒. ร้อยละของระดับความพึงพอใจของผู้รับบริการต่อการดำเนินงานของหน่วยงาน
- กลยุทธ์ :
  ๑. ส่งเสริมการบริหารงานแบบบูรณาการ โดยกระบวนการมีส่วนร่วมของประชาชน
  ๒. เพิ่มศักยภาพและประสิทธิภาพการปฏิบัติราชการและพัฒนาระบบการบริการประชาชนให้มีประสิทธิภาพ

## แบบที่ ๑ แบบช่วยกำกับการจัดทำแผนพัฒนาท้องถิ่นโดยตนเอง

คำชี้แจง : แบบที่ ๑ เป็นแบบประเมินตนเองในการจัดทำแผนพัฒนาท้องถิ่นขององค์กรปกครองส่วนท้องถิ่น โดยทำการประเมินและรายงานทุก ๆ ครั้ง หลังจากท้องถิ่นปกครองส่วนท้องถิ่นได้ประกาศใช้แผนพัฒนาท้องถิ่นแล้ว

### ชื่อองค์กรปกครองส่วนท้องถิ่น องค์การบริหารส่วนตำบลหนองแขง

ประเด็นการประเมิน	มีการดำเนินการ	ไม่มีการดำเนินการ
<b>ส่วนที่ ๑ คณะกรรมการพัฒนาท้องถิ่น</b>		
๑. มีการจัดตั้งคณะกรรมการพัฒนาท้องถิ่นเพื่อจัดทำแผนพัฒนาท้องถิ่น	✓	
๒. มีการจัดประชุมคณะกรรมการพัฒนาท้องถิ่นเพื่อจัดทำแผนพัฒนาท้องถิ่น	✓	
๓. มีการประชุมอย่างต่อเนื่องสม่ำเสมอ	✓	
๔. มีการจัดตั้งคณะกรรมการสนับสนุนการจัดทำแผนพัฒนาท้องถิ่น	✓	
๕. มีการประชุมคณะกรรมการสนับสนุนการจัดทำแผนพัฒนาท้องถิ่น	✓	
๖. มีคณะกรรมการพัฒนาท้องถิ่นและประชาคมท้องถิ่นพิจารณาร่างแผนยุทธศาสตร์	✓	
<b>ส่วนที่ ๒ การจัดทำแผนการพัฒนาท้องถิ่น</b>		
๗. มีการรวบรวมข้อมูลและปัญหาสำคัญของท้องถิ่นมาจัดทำฐานข้อมูล	✓	
๘. มีการเปิดโอกาสให้ประชาชนเข้ามามีส่วนร่วมในการจัดทำแผน	✓	
๙. มีการวิเคราะห์ศักยภาพท้องถิ่น (swot) เพื่อประเมินสถานภาพการพัฒนาท้องถิ่น	✓	
๑๐. มีการกำหนดวิสัยทัศน์และภารกิจหลักการพัฒนาท้องถิ่นที่สอดคล้องกับศักยภาพของท้องถิ่น	✓	
๑๑. มีการกำหนดวิสัยทัศน์และภารกิจหลักการพัฒนาท้องถิ่นที่สอดคล้องกับศักยภาพของจังหวัด	✓	
๑๒. มีการกำหนดจุดมุ่งหมายเพื่อการพัฒนาที่ยั่งยืน	✓	
๑๓. มีการกำหนดเป้าหมายการพัฒนาท้องถิ่น	✓	
๑๔. มีการกำหนดยุทธศาสตร์การพัฒนาและแนวทางการพัฒนา	✓	
๑๕. มีการกำหนดยุทธศาสตร์ที่สอดคล้องกับยุทธศาสตร์ของจังหวัด	✓	
๑๖. มีการอนุมัติและประกาศใช้แผนยุทธศาสตร์พัฒนา	✓	
๑๗. มีการจัดทำบัญชีกลุ่มโครงการในแผนยุทธศาสตร์	✓	
๑๘. มีการกำหนดรูปแบบการติดตามและประเมินผลแผนยุทธศาสตร์	✓	



แบบที่ ๒ แบบติดตามผลการดำเนินงานขององค์กรปกครองส่วนท้องถิ่น

คำชี้แจง : แบบที่ ๒ เป็นแบบติดตามตนเอง โดยมีวัตถุประสงค์เพื่อติดตามผลการดำเนินงานตามยุทธศาสตร์ขององค์กรปกครองส่วนท้องถิ่นภายใต้แผนพัฒนาท้องถิ่น

ผลการพัฒนาขององค์การบริหารส่วนตำบลหนองแวง ในปี ๒๕๖๓ ที่ผ่านมา ดังนี้

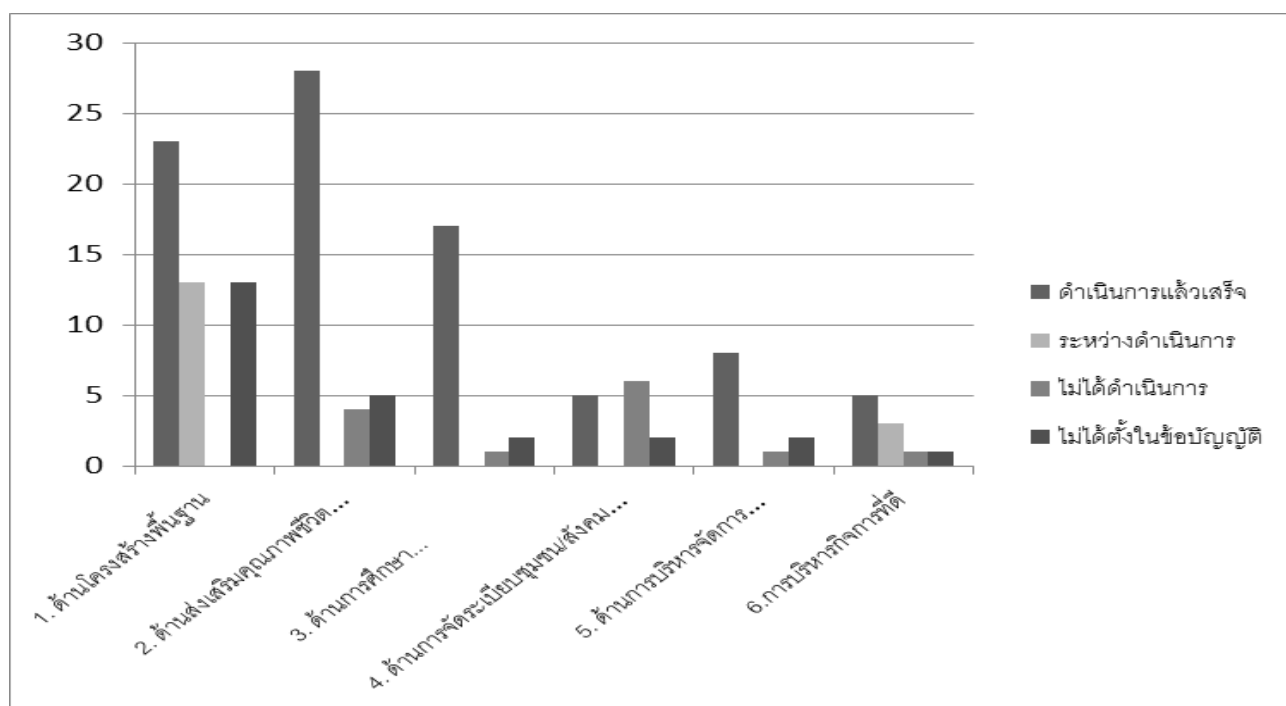
๑. จำนวนโครงการ และงบประมาณ แผนพัฒนาท้องถิ่น (พ.ศ.๒๕๖๑-๒๕๖๕)

ยุทธศาสตร์/แผนงาน	ปี ๒๕๖๑		ปี ๒๕๖๒		ปี ๒๕๖๓		ปี ๒๕๖๔		ปี ๒๕๖๕		รวม ๕ ปี	
	จำนวนโครงการ	งบประมาณ (บาท)	จำนวนโครงการ	งบประมาณ (บาท)	จำนวนโครงการ	งบประมาณ (บาท)	จำนวนโครงการ	งบประมาณ (บาท)	จำนวนโครงการ	งบประมาณ (บาท)	จำนวนโครงการ	งบประมาณ (บาท)
<b>๑ การพัฒนาด้านโครงสร้างพื้นฐาน</b>												
๑.๑ แผนงานเคหะและชุมชน	๒๓	๖,๘๗๗,๙๐๐	๓๑	๑๐,๑๑๓,๖๐๐	๓๖	๑๓,๑๗๙,๑๐๐	๒๖	๗,๓๓๐,๒๐๐	๑๙	๕,๑๕๐,๐๐๐	๑๓๓	๓๘,๘๘๙,๐๐๐
๑.๒ แผนงานอุตสาหกรรมและการโยธา	๑๕	๒,๙๕๐,๐๐๐	๗	๒,๓๓๓,๐๐๐	๑๓	๒,๔๘๔,๗๐๐	๓	๙๐๐,๐๐๐	๔	๑,๓๐๐,๐๐๐	๔๓	๑๐,๖๗๐,๒๐๐
<b>รวม</b>	<b>๓๘</b>	<b>๙,๘๒๗,๙๐๐</b>	<b>๓๘</b>	<b>๑๒,๔๔๖,๖๐๐</b>	<b>๔๙</b>	<b>๑๕,๖๖๓,๘๐๐</b>	<b>๒๙</b>	<b>๘,๒๓๐,๒๐๐</b>	<b>๒๓</b>	<b>๖,๔๕๐,๐๐๐</b>	<b>๑๗๖</b>	<b>๕๙,๕๕๙,๒๐๐</b>
<b>๒ ด้านส่งเสริมคุณภาพชีวิต และสร้างความเข้มแข็งของครอบครัวและสังคม</b>												
๒.๑ แผนงาน งบกลาง	๓	๑๔,๒๔๐,๐๐๐	๓	๑๔,๒๔๐,๐๐๐	๓	๑๔,๒๔๐,๐๐๐	๓	๑๔,๒๔๐,๐๐๐	๓	๑๔,๒๔๐,๐๐๐	๑๕	๗๑,๒๐๐,๐๐๐
๒.๒ แผนงาน การสังคมนาสงเคราะห์	๕	๒๓๐,๐๐๐	๗	๒๗๑,๐๐๐	๘	๕๒๐,๐๐๐	๘	๔๙๕,๐๐๐	๘	๔๗๕,๐๐๐	๓๕	๑,๘๕๖,๐๐๐
๒.๓ แผนงาน สร้างความเข้มแข็งของชุมชน	๔	๑๔๐,๐๐๐	๓	๑๐๐,๐๐๐	๓	๖๐,๐๐๐	๓	๖๐,๐๐๐	๓	๖๐,๐๐๐	๑๖	๔๒๐,๐๐๐
๒.๔ แผนงาน สาธารณสุข	๖	๖๕๓,๐๐๐	๕	๕๖๘,๐๐๐	๑๙	๕๖๓,๐๐๐	๕	๕๖๓,๐๐๐	๕	๕๖๓,๐๐๐	๒๖	๒,๙๑๘,๐๐๐
๒.๕ แผนงาน ศาสนาวัฒนธรรมและนันทนาการ	๑	๑๕๐,๐๐๐	๑	๑๕๐,๐๐๐	๑	๑๐๐,๐๐๐	๑	๑๐๐,๐๐๐	๑	๑๐๐,๐๐๐	๕	๖๐๐,๐๐๐
๒.๖ แผนงาน เคหะและชุมชน	๐	๐	๐	๐	๑	๓,๐๐๐,๐๐๐	๑	๓,๐๐๐,๐๐๐	๒	๓,๓๐๐,๐๐๐	๔	๙,๓๐๐,๐๐๐
๒.๗ แผนงาน เกษตร	๑	๑๐,๐๐๐	๒	๑๑๐,๐๐๐	๐	๐	๐	๐	๐	๐	๓	๑๒๐,๐๐๐
<b>รวม</b>	<b>๒๐</b>	<b>๑๕,๔๓๓,๐๐๐</b>	<b>๒๑</b>	<b>๑๕,๔๓๙,๐๐๐</b>	<b>๓๕</b>	<b>๑๘,๔๘๓,๐๐๐</b>	<b>๒๑</b>	<b>๑๘,๔๕๘,๐๐๐</b>	<b>๒๒</b>	<b>๑๘,๗๓๘,๐๐๐</b>	<b>๑๐๔</b>	<b>๘๖,๓๙๖,๐๐๐</b>
<b>๓ ด้านการศึกษา ศิลปะ วัฒนธรรม จารีต ประเพณีและภูมิปัญญาท้องถิ่น</b>												
๓.๑ แผนงาน การศึกษา	๘	๖,๔๑๐,๐๐๐	๙	๖,๖๑๐,๐๐๐	๑๐	๕,๓๑๐,๕๐๐	๙	๕,๒๘๐,๐๐๐	๑๐	๕,๓๐๐,๐๐๐	๔๕	๒๘,๘๘๐,๐๐๐
๓.๒ แผนงาน ศาสนา วัฒนธรรมและนันทนาการ	๖	๑๙๐,๐๐๐	๖	๑๒๐,๐๐๐	๗	๑๓๐,๐๐๐	๘	๑๐๐,๐๐๐	๘	๓๐๐,๐๐๐	๓๕	๘๔๐,๐๐๐
๓.๓ แผนงาน บริหารงานทั่วไป	๑	๑๒,๐๐๐	๑	๑๒,๐๐๐	๒	๔๕,๐๐๐	๒	๔๕,๐๐๐	๒	๔๕,๐๐๐	๘	๑๕๙,๐๐๐
<b>รวม</b>	<b>๑๕</b>	<b>๖,๖๑๒,๐๐๐</b>	<b>๑๖</b>	<b>๖,๗๔๒,๐๐๐</b>	<b>๑๙</b>	<b>๕,๔๘๕,๕๐๐</b>	<b>๑๙</b>	<b>๕,๔๒๕,๐๐๐</b>	<b>๒๐</b>	<b>๕,๖๔๕,๐๐๐</b>	<b>๘๘</b>	<b>๒๙,๘๗๙,๐๐๐</b>

ยุทธศาสตร์/แผนงาน	ปี ๒๕๖๑		ปี ๒๕๖๒		ปี ๒๕๖๓		ปี ๒๕๖๔		ปี ๒๕๖๕		รวม ๕ ปี	
	จำนวนโครงการ	งบประมาณ (บาท)	จำนวนโครงการ	งบประมาณ (บาท)	จำนวนโครงการ	งบประมาณ (บาท)	จำนวนโครงการ	งบประมาณ (บาท)	จำนวนโครงการ	งบประมาณ (บาท)	จำนวนโครงการ	งบประมาณ (บาท)
<b>๔ ด้านการจัดระเบียบชุมชน/สังคม และการรักษาความสงบเรียบร้อย</b>												
๔.๑ แผนงาน บริหารงานทั่วไป	๑	๕๐,๐๐๐	๒	๑๕๐,๐๐๐	๓	๖๒๐,๐๐๐	๓	๑๗๐,๐๐๐	๓	๑๗๐,๐๐๐	๑๒	๑,๑๖๐,๐๐๐
๔.๒ แผนงาน รักษาความสงบภายใน	๕	๖๗๐,๐๐๐	๕	๙๙๐,๐๐๐	๘	๔๓๑,๐๐๐	๗	๓๔๑,๐๐๐	๗	๔๔๑,๐๐๐	๓๑	๒,๗๘๓,๐๐๐
๔.๓ แผนงาน สาธารณสุข	๑	๕๐,๐๐๐	๑	๕๐,๐๐๐	๑	๔๐,๐๐๐	๑	๔๐,๐๐๐	๑	๔๐,๐๐๐	๕	๒๒๐,๐๐๐
๔.๔ แผนงาน สร้างความเข้มแข็งของชุมชน	๑	๓๐๐,๐๐๐	๑	๓๐๐,๐๐๐	๑	๒๐๐,๐๐๐	๑	๒๐๐,๐๐๐	๑	๒๐๐,๐๐๐	๕	๑,๒๐๐,๐๐๐
๔.๕ แผนงาน เคหะและชุมชน	๐	๐	๐	๐	๐	๐	๑	๓๐๐,๐๐๐	๐	๐	๑	๓๐๐,๐๐๐
<b>รวม</b>	<b>๘</b>	<b>๑,๐๗๐,๐๐๐</b>	<b>๙</b>	<b>๑,๔๙๐,๐๐๐</b>	<b>๑๓</b>	<b>๑,๒๙๑,๐๐๐</b>	<b>๑๓</b>	<b>๑,๐๕๑,๐๐๐</b>	<b>๑๒</b>	<b>๘๕๑,๐๐๐</b>	<b>๕๔</b>	<b>๕,๖๖๓,๐๐๐</b>
<b>๕ ด้านการบริหารจัดการ และอนุรักษ์ทรัพยากรธรรมชาติและสิ่งแวดล้อม</b>												
๕.๑ แผนงานเกษตร	๑	๒๐,๐๐๐	๒	๕๐,๐๐๐	๓	๗๒,๐๐๐	๒	๕๐,๐๐๐	๓	๗๒,๐๐๐	๑๑	๒๖๔,๐๐๐
๕.๒ แผนงาน สาธารณสุข	๑	๑๐๐,๐๐๐	๔	๒๔๐,๐๐๐	๗	๓๖๑,๐๐๐	๖	๓๑๖,๐๐๐	๖	๓๑๖,๐๐๐	๒๓	๑,๒๘๘,๐๐๐
<b>รวม</b>	<b>๒</b>	<b>๑๒๐,๐๐๐</b>	<b>๖</b>	<b>๒๙๐,๐๐๐</b>	<b>๑๐</b>	<b>๔๓๓,๐๐๐</b>	<b>๘</b>	<b>๓๖๖,๐๐๐</b>	<b>๙</b>	<b>๓๘๘,๐๐๐</b>	<b>๓๔</b>	<b>๑,๕๕๒,๐๐๐</b>
<b>๖ พัฒนาระบบการบริหารกิจการที่ดี</b>												
๖.๑ สร้างความเข้มแข็งของชุมชน	๑	๔๐,๐๐๐	๑	๓๐,๐๐๐	๒	๓๐,๐๐๐	๒	๓๐,๐๐๐	๒	๓๐,๐๐๐	๘	๑๖๐,๐๐๐
๖.๒ บริหารงานทั่วไป	๕	๖๕๐,๐๐๐	๖	๕๕๕,๐๐๐	๗	๕๕๐,๐๐๐	๖	๕๑๑,๐๐๐	๖	๕๑๑,๐๐๐	๓๐	๒,๖๖๘,๐๐๐
๖.๓ เคหะและชุมชน	๑	๓๐๐,๐๐๐	๑	๑๕๐,๐๐๐	๑	๒๐๐,๐๐๐	๑	๖,๐๐๐,๐๐๐	๑	๖,๐๐๐,๐๐๐	๕	๑๒,๔๕๐,๐๐๐
<b>รวม</b>	<b>๗</b>	<b>๙๙๐,๐๐๐</b>	<b>๘</b>	<b>๖๓๕,๐๐๐</b>	<b>๑๐</b>	<b>๗๘๐,๐๐๐</b>	<b>๙</b>	<b>๖,๕๔๑,๐๐๐</b>	<b>๙</b>	<b>๖,๕๔๑,๐๐๐</b>	<b>๔๓</b>	<b>๑๕,๔๗๘,๐๐๐</b>
<b>สรุปโครงการและงบประมาณ แบบ ผ.๐๒</b>	<b>๙๐</b>	<b>๓๔,๐๔๒,๙๐๐</b>	<b>๙๘</b>	<b>๓๗,๐๔๒,๖๐๐</b>	<b>๑๓๖</b>	<b>๔๒,๑๓๖,๓๐๐</b>	<b>๙๙</b>	<b>๔๐,๐๗๑,๒๐๐</b>	<b>๙๕</b>	<b>๓๘,๖๑๓,๐๐๐</b>	<b>๕๑๘</b>	<b>๑๙๑,๙๐๖,๐๐๐</b>
<b>สรุปโครงการและงบประมาณ แบบ ผ.๐๒/๑</b>	<b>๕</b>	<b>๓,๗๔๒,๐๐๐</b>	<b>๑๔</b>	<b>๕๘,๐๑๓,๐๐๐</b>	<b>๑๒</b>	<b>๔๐,๓๐๐,๐๐๐</b>	<b>๗</b>	<b>๓๗,๗๐๐,๐๐๐</b>	<b>๕</b>	<b>๘๔,๒๐๐,๐๐๐</b>	<b>๔๓</b>	<b>๒๒๓,๙๕๕,๐๐๐</b>
<b>สรุปโครงการและงบประมาณทั้งหมด</b>	<b>๙๕</b>	<b>๓๗,๗๘๔,๙๐๐</b>	<b>๑๑๒</b>	<b>๙๕,๐๕๕,๖๐๐</b>	<b>๑๔๘</b>	<b>๘๒,๔๓๖,๓๐๐</b>	<b>๑๐๖</b>	<b>๗๗,๗๗๑,๒๐๐</b>	<b>๑๐๐</b>	<b>๑๒๒,๘๑๓,๐๐๐</b>	<b>๕๖๑</b>	<b>๔๑๕,๘๖๑,๐๐๐</b>

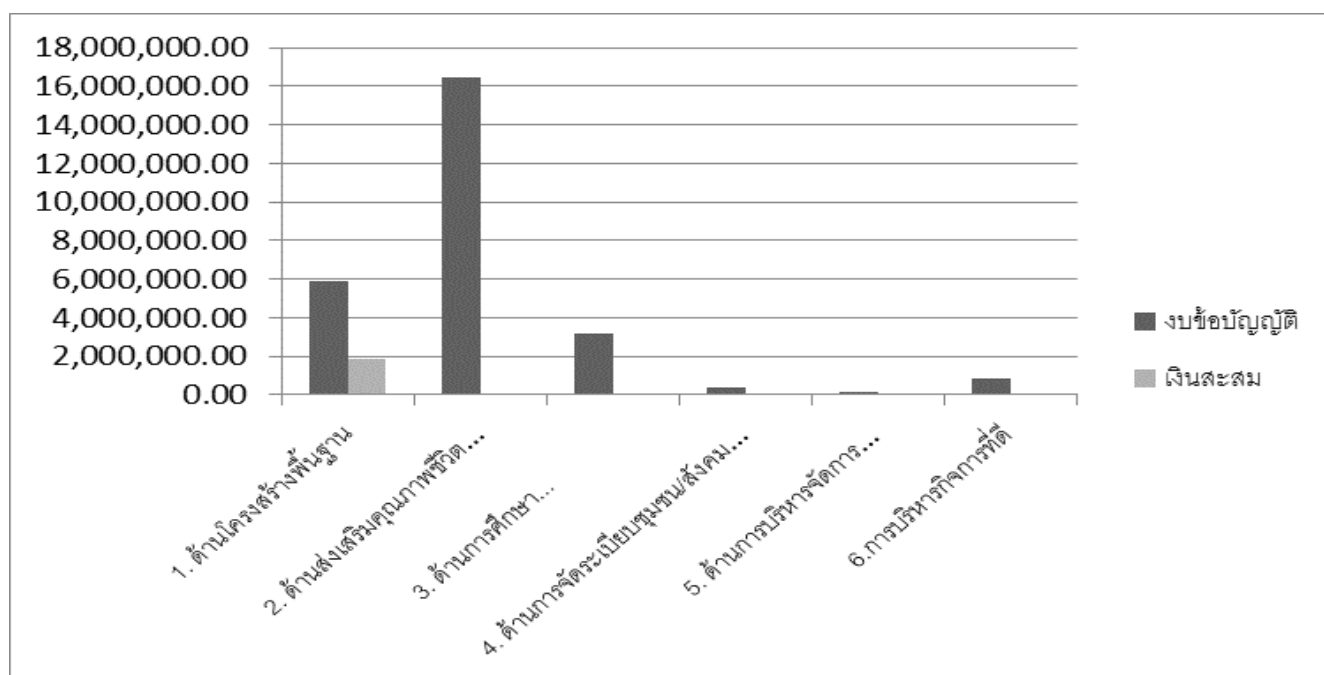
## ๒. ผลการดำเนินงานตามแผนพัฒนาท้องถิ่น ปี พ.ศ. ๒๕๖๓

ยุทธศาสตร์	โครงการที่ตั้งไว้ในข้อบัญญัติ						โครงการที่ไม่ได้ตั้งในข้อบัญญัติ		จำนวนโครงการทั้งหมด	
	จำนวนโครงการที่เสร็จ		จำนวนโครงการที่อยู่ระหว่างการดำเนินการ		จำนวนโครงการที่ยังไม่ได้ดำเนินการ		จำนวน	ร้อยละ	จำนวน	ร้อยละ
	จำนวน	ร้อยละ	จำนวน	ร้อยละ	จำนวน	ร้อยละ				
๑. ด้านโครงสร้างพื้นฐาน	๑๘	๒๒.๒๒	๑๘	๘๕.๗๑	๐	๐	๑๓	๕๒	๔๙	๓๖.๐๓
๒. ด้านส่งเสริมคุณภาพชีวิตและสร้างความเข้มแข็งของครอบครัว และสังคม	๒๘	๓๔.๕๗	๐	๐	๔	๓๐.๗๗	๕	๒๐	๓๕	๒๕.๗๔
๓. ด้านการศึกษา ศิลปะ วัฒนธรรม จารีต ประเพณี และภูมิปัญญาท้องถิ่น	๑๗	๒๐.๙๙	๐	๐	๑	๗.๖๙	๒	๘	๑๙	๑๓.๙๗
๔. ด้านการจัดระเบียบชุมชน/สังคม และการรักษาความสงบเรียบร้อย	๕	๖.๑๗	๐	๐	๖	๔๖.๑๕	๒	๘	๑๓	๙.๕๖
๕. ด้านการบริหารจัดการและอนุรักษ์ทรัพยากรธรรมชาติและสิ่งแวดล้อม	๘	๙.๘๘	๐	๐	๑	๗.๖๙	๒	๘	๑๐	๗.๓๕
๖. พัฒนาระบบการบริหารกิจการที่ดี	๕	๖.๑๗	๓	๑๔.๒๙	๑	๗.๖๙	๑	๑	๑๐	๗.๓๕
<b>รวม</b>	<b>๘๑</b>	<b>๑๐๐</b>	<b>๒๑</b>	<b>๑๐๐</b>	<b>๑๓</b>	<b>๑๐๐</b>	<b>๒๕</b>	<b>๑๐๐</b>	<b>๑๓๖</b>	<b>๑๐๐</b>



### ๓. การเบิกจ่ายงบประมาณประจำปี ๒๕๖๓

ยุทธศาสตร์	งบทกติก		เงินอุดหนุนเฉพาะกิจ		รวม	
	จำนวนเงิน	ร้อยละ	จำนวนเงิน	ร้อยละ	จำนวนเงิน	ร้อยละ
๑. ด้านโครงสร้างพื้นฐาน	๕,๘๙๐,๓๐๑.๐๗	๒๑.๗๙	๑,๘๖๑,๐๐๐	๙๘.๓๙	๗,๗๕๑,๓๐๑.๐๗	๒๖.๘๐
๒. ด้านส่งเสริมคุณภาพชีวิต และสร้างความเข้มแข็งของ ครอบครัว และสังคม	๑๖,๔๗๙,๘๒๘.๐๐	๖๐.๙๖	๐	๐	๑๖,๔๗๙,๘๒๘.๐๐	๕๖.๙๗
๓. ด้านการศึกษา ศิลปะ วัฒนธรรม จารีต ประเพณี และภูมิปัญญาท้องถิ่น	๓,๒๘๒,๔๐๔.๐๐	๑๒.๑๔	๓๐,๕๐๐	๑.๖๑	๓,๓๑๒,๙๐๔.๐๐	๑๑.๔๕
๔. ด้านการจัดระเบียบ ชุมชน/สังคม และการรักษา ความสงบเรียบร้อย	๓๗๐,๓๕๕.๐๐	๑.๓๗	๐	๐	๓๗๐,๓๕๕.๐๐	๑.๒๘
๕. ด้านการบริหารจัดการ และอนุรักษ์ ทรัพยากรธรรมชาติและ สิ่งแวดล้อม	๑๔๒,๘๒๐.๐๐	๐.๕๓	๐	๐	๑๔๒,๘๒๐.๐๐	๐.๔๙
๖. พัฒนาระบบการบริหาร กิจการที่ดี	๘๖๙,๕๖๕.๐๐	๓.๒๒	๐	๐	๘๖๙,๕๖๕.๐๐	๓.๑๐
<b>รวม</b>	<b>๒๗,๐๓๕,๒๙๓.๐๗</b>	<b>๑๐๐</b>	<b>๑,๘๙๑,๕๐๐</b>	<b>๑๐๐</b>	<b>๒๘,๙๒๖,๗๙๓.๐๗</b>	<b>๑๐๐</b>



## ๔. การเบิกจ่ายงบประมาณเงินอุดหนุนเฉพาะกิจประจำปี ๒๕๖๓

โครงการ	ผลการดำเนินงาน			งบประมาณ	
	ดำเนินการแล้วเสร็จ	อยู่ในระหว่างดำเนินการ	ยังไม่ได้ดำเนินการ	งบประมาณที่ได้รับ	งบประมาณที่เบิกจ่ายไป
ก่อสร้างฝายทดน้ำล้นผ่าน หมู่ที่ ๒ กว้าง ๔.๐๐ ม. ยาว ๑๕.๐๐ ม. สูง ๒.๐๐ ม.	-	/	-	๔๙๙,๐๐๐	๔๙๙,๐๐๐
ขุดลอกหนองฝาย หมู่ที่ ๔ กว้าง ๒๘.๐๐ ม. ยาว ๒๐๐.๐๐ ม. ลึก ๑.๕๐ ม. ปริมาตรความจุ ๘,๕๐๐ ลบ.ม.	-	/	-	๔๘๓,๐๐๐	๔๘๓,๐๐๐
ก่อสร้างฝายน้ำล้นผ่าน หมู่ที่ ๔ กว้าง ๔.๐๐ ม. ยาว ๑๑.๐๐ ม. สูง ๒.๐๐ ม.	-	/	-	๔๕๒,๖๐๐	๔๕๒,๖๐๐
ขุดลอกหนองโพธิ์ หมู่ที่ ๑๒ กว้าง ๕๐.๐๐ ม. ยาว ๑๔๐.๐๐ ม. ลึก ๑.๒๐ ม. ปริมาตรความจุ ๘,๕๐๐ ลบ.ม.	-	/	-	๔๘๒,๐๐๐	๔๘๒,๐๐๐
ก่อสร้างฝายน้ำล้นผ่าน หมู่ที่ ๑๒ กว้าง ๔.๐๐ ม. ยาว ๑๕.๐๐ ม. สูง ๒.๐๐ ม.	-	/	-	๔๙๙,๐๐๐	๔๙๙,๐๐๐
โครงการพัฒนาคุณภาพการศึกษาด้วยเทคโนโลยีสารสนเทศ DLTV ศูนย์พัฒนาเด็กเล็กบ้านหนองช้าง อบต.หนองแวง อ.เกษตรวิสัย จ.ร้อยเอ็ด	-	/	-	๓๐,๕๐๐	๓๐,๕๐๐
<b>รวม</b>	-	<b>๖</b>	-	<b>๒,๔๑๕,๖๐๐</b>	<b>๒,๔๑๕,๖๐๐</b>

### แบบที่ ๓/๑ แบบประเมินผลการดำเนินงานตามแผนพัฒนาท้องถิ่น

คำชี้แจง : แบบที่ ๓/๑ เป็นแบบประเมินตนเอง โดยมีวัตถุประสงค์เพื่อใช้ประเมินผลการดำเนินงานขององค์กรปกครองส่วนท้องถิ่นตามยุทธศาสตร์ที่กำหนดไว้

#### ส่วนที่ ๑ ข้อมูลทั่วไป

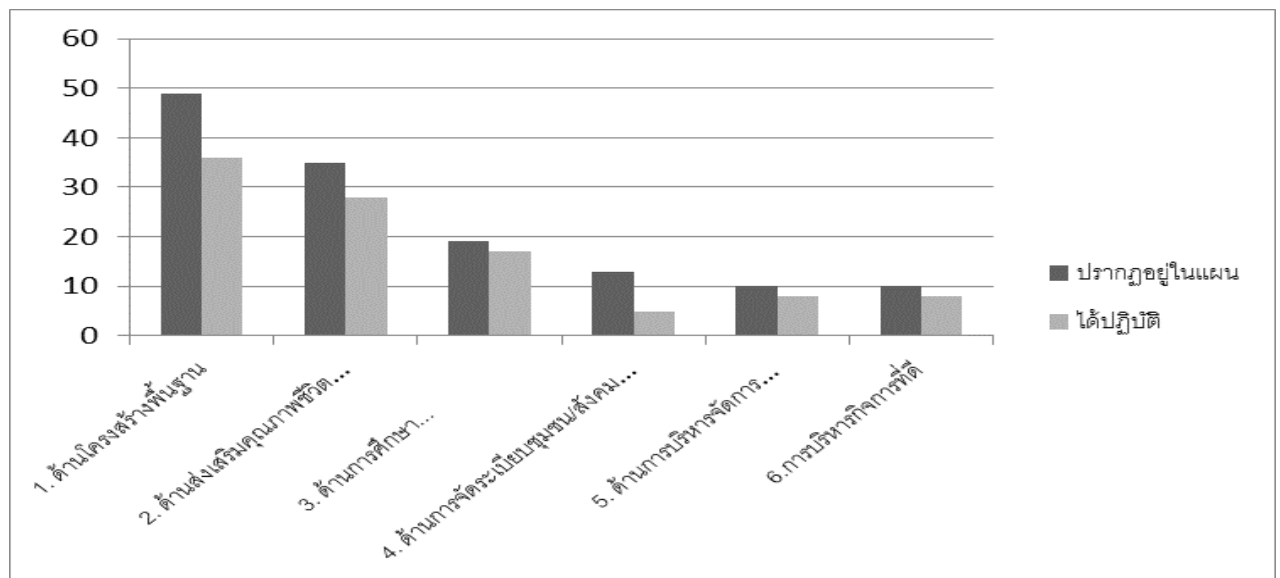
๑. ชื่อองค์กรปกครองส่วนท้องถิ่น องค์การบริหารส่วนตำบลหนองแวง

๒. วัน / เดือน / ปีที่รายงาน ๑๔ ตุลาคม ๒๕๖๓

#### ส่วนที่ ๒ ยุทธศาสตร์ และโครงการในปี ๒๕๖๓

๓. จำนวนโครงการที่ปรากฏอยู่ในแผนพัฒนาท้องถิ่น (พ.ศ.๒๕๖๑-๒๕๖๕) และจำนวนโครงการที่ได้ปฏิบัติ

ยุทธศาสตร์	จำนวนโครงการ		ร้อยละของโครงการที่ได้ปฏิบัติ
	จำนวนโครงการที่ปรากฏอยู่ในแผน	จำนวนโครงการที่ได้ปฏิบัติ	
๑. ด้านโครงสร้างพื้นฐาน	๔๙	๓๖	๗๓.๔๗
๒. ด้านส่งเสริมคุณภาพชีวิต และสร้างความเข้มแข็งของครอบครัว และสังคม	๓๕	๒๘	๘๐.๐๐
๓. ด้านการศึกษา ศิลปะ วัฒนธรรม จารีต ประเพณีและภูมิปัญญาท้องถิ่น	๑๙	๑๗	๘๙.๔๗
๔. ด้านการจัดระเบียบชุมชน/สังคม และการรักษาความสงบเรียบร้อย	๑๓	๕	๓๘.๔๖
๕. ด้านการบริหารจัดการ และอนุรักษ์ทรัพยากรธรรมชาติและสิ่งแวดล้อม	๑๐	๘	๘๐.๐๐
๖. พัฒนาระบบการบริหารกิจการที่ดี	๑๐	๘	๘๐.๐๐
<b>รวม</b>	<b>๑๓๖</b>	<b>๑๐๒</b>	<b>๗๕.๐๐</b>



#### ๔. ความพึงพอใจต่อผลการดำเนินงานขององค์กรปกครองส่วนท้องถิ่นในภาพรวม

๔.๑ หน่วยวัด : ระดับความพึงพอใจ มีค่าเป็นร้อยละ

๔.๒ ความถี่ในการวัด : ปีละ ๑ ครั้ง

๔.๓ แหล่งข้อมูล : จากผลการสำรวจความพึงพอใจของประชาชน โดยใช้แบบสำรวจ ๑๐๐ ฉบับ

๔.๔ เกณฑ์ในการพิจารณา : สัดส่วนของประชาชนที่พอใจและพอใจมากมีค่ามากกว่าร้อยละ ๕๐ แสดงว่าองค์กรปกครองส่วนท้องถิ่นสามารถดำเนินงานได้บรรลุตามเป้าหมายที่กำหนด แต่ถ้ามีค่าร้อยละของประชาชนที่พอใจและพอใจมาน้อยกว่าร้อยละ ๕๐ แสดงว่าองค์กรปกครองส่วนท้องถิ่น ไม่สามารถดำเนินงานได้บรรลุเป้าหมายที่กำหนดไว้

##### ตารางแสดงการสำรวจความพึงพอใจของประชาชน

ความพึงพอใจ	พอใจมาก	พอใจ	พอใจน้อย
๑) การเปิดโอกาสให้ประชาชนมีส่วนร่วมในโครงการ / กิจกรรม	๓๕	๖๓	๒
๒) การประชาสัมพันธ์ให้ประชาชนรับรู้ข้อมูลของโครงการ / กิจกรรม	๓๖	๖๑	๓
๓) การเปิดโอกาสให้ประชาชนแสดงความคิดเห็นในโครงการ / กิจกรรม	๓๑	๖๖	๔
๔) การรายงานผลการดำเนินงานของโครงการ / กิจกรรมต่อสาธารณะ	๒๙	๖๖	๖
๕) มีการเปิดโอกาสให้ประชาชนตรวจสอบการดำเนินโครงการ / กิจกรรม	๒๗	๖๒	๑๑
๖) การดำเนินงานเป็นไปตามระยะเวลาที่กำหนด	๒๖	๖๕	๙
๗) ผลการดำเนินโครงการ / กิจกรรมนำไปสู่การแก้ไขปัญหาของประชาชนในท้องถิ่น	๔๐	๖๐	๐
๘) การแก้ไขปัญหา และการตอบสนองความต้องการของประชาชน	๓๘	๖๐	๒
๙) ประโยชน์ที่ประชาชนได้รับจากการดำเนินโครงการ / กิจกรรม	๓๕	๖๕	๐
<b>รวม</b>	<b>๓๓</b>	<b>๖๓.๑๑</b>	<b>๔.๑๑</b>

##### ข้อเสนอแนะและข้อคิดเห็น

๑. ควรพิจารณาดำเนินโครงการ/กิจกรรมที่ประชาชนได้รับความเดือดร้อนมากที่สุดเช่น การแก้ไขปัญหาเรื่องน้ำประปา การขาดแคลนน้ำอุปโภค- บริโภค

๒. เพิ่มงบประมาณให้ชุมชนอีกจะดีมาก

##### ผลสรุป

จากตาราง พบว่าประชาชนมีความพึงพอใจ - พอใจมากที่สุด คือ ข้อ ๗ ผลการดำเนินโครงการ / กิจกรรมนำไปสู่การแก้ไขปัญหาของประชาชนในท้องถิ่น และ ๙ ประโยชน์ที่ประชาชนได้รับจากการดำเนินโครงการ / กิจกรรม คิดเป็นร้อยละ ๑๐๐ ส่วนประชาชนมีความพึงพอใจต่ำสุด คือ ข้อ ๕ มีการเปิดโอกาสให้ประชาชนตรวจสอบการดำเนินโครงการ / กิจกรรม คิดเป็นร้อยละ ๘๙

ส่วนภาพรวมของความพึงพอใจของประชาชนต่อการดำเนินงานในทุกๆด้าน ประชาชนมีระดับความพึงพอใจมาก - พอใจ คิดเป็นร้อยละ ๙๖.๑๑ ส่วนระดับความพึงพอใจไม่พอใจ คิดเป็นร้อยละ ๔.๑๑ จึงถือว่า

องค์การบริหารส่วนตำบลหนองแวงมีผลการดำเนินงานของโครงการ/กิจกรรม ตอบสนองความพึงพอใจและความต้องการของประชาชนอยู่ในเกณฑ์ดี

#### ๕. การติดตามและประเมินผล ประจำปีงบประมาณ ๒๕๖๓

##### ๕.๑ สรุปการติดตามและประเมินผลยุทธศาสตร์เพื่อความสอดคล้องแผนพัฒนาท้องถิ่นขององค์กรปกครองส่วนท้องถิ่น

ผู้ประเมิน : คณะกรรมการติดตามและประเมินผลพัฒนาองค์การบริหารส่วนตำบลหนองแวง ใช้แบบประเมิน จำนวน ๗ ชุด

ประเด็นการพิจารณา	คะแนน	คะแนนที่ได้
๑. ข้อมูลสภาพทั่วไปและข้อมูลพื้นฐานขององค์กรปกครองส่วนท้องถิ่น	๒๐	๑๘.๒๘
๒. การวิเคราะห์สถานการณ์และศักยภาพ	๒๐	๑๗.๘๕
๓. ยุทธศาสตร์ ประกอบด้วย	๖๐	
๓.๑ ยุทธศาสตร์ขององค์กรปกครองส่วนท้องถิ่น	(๑๐)	๙.๔๒
๓.๒ ยุทธศาสตร์ขององค์กรปกครองส่วนท้องถิ่นในเขตจังหวัด	(๑๐)	๙.๕๗
๓.๓ ยุทธศาสตร์จังหวัด	(๑๐)	๙.๕๗
๓.๔ วิสัยทัศน์	(๕)	๔.๘๖
๓.๕ กลยุทธ์	(๕)	๔.๘๕
๓.๖ เป้าประสงค์ของแต่ละประเด็นกลยุทธ์	(๕)	๔.๗๑
๓.๗ จุดยืนทางยุทธศาสตร์	(๕)	๔.๗๑
๓.๘ แผนงาน	(๕)	๔.๕๗
๓.๙ ความเชื่อมโยงของยุทธศาสตร์ในภาพรวม	(๕)	๔.๘๕
<b>รวมคะแนน</b>	<b>๑๐๐</b>	<b>๙๓.๒๔</b>



๕.๒ สรุปการติดตามและประเมินผลโครงการเพื่อความสอดคล้องแผนพัฒนาท้องถิ่นขององค์กรปกครองส่วนท้องถิ่น ประจำปีงบประมาณ ๒๕๖๓

ผู้ประเมิน : คณะกรรมการติดตามและประเมินผลแผนพัฒนาองค์การบริหารส่วนตำบลหนองแวง ใช้แบบประเมิน จำนวน ๗ ชุด

ประเด็นการพิจารณา	คะแนน	คะแนนที่ได้
๑. การสรุปสถานการณ์การพัฒนา	๑๐	๘.๕๒
๒. การประเมินผลการนำแผนพัฒนาท้องถิ่นไปปฏิบัติในเชิงปริมาณ	๑๐	๘.๘๖
๓. การประเมินผลการนำแผนพัฒนาท้องถิ่นไปปฏิบัติในเชิงคุณภาพ	๑๐	๙.๐๐
๔. แผนงานและยุทธศาสตร์การพัฒนา	๑๐	๙.๕๒
๕. โครงการพัฒนา ประกอบด้วย	๖๐	
๕.๑ ความชัดเจนของชื่อโครงการ	(๕)	๔.๗๑
๕.๒ กำหนดวัตถุประสงค์สอดคล้องกับโครงการ	(๕)	๔.๘๕
๕.๓ เป้าหมาย (ผลผลิตของโครงการ) มีความชัดเจนนำไปสู่การตั้งงบประมาณได้ถูกต้อง	(๕)	๔.๘๕
๕.๔ โครงการมีความสอดคล้องกับแผนยุทธศาสตร์ชาติ ๒๐ ปี	(๕)	๔.๑๔
๕.๕ เป้าหมาย (ผลผลิตของโครงการ) มีความสอดคล้องกับแผนพัฒนาเศรษฐกิจและสังคมแห่งชาติ	(๕)	๔.๕๗
๕.๖ โครงการมีความสอดคล้องกับ Thailand ๔.๐	(๕)	๓.๕๗
๕.๗ โครงการสอดคล้องกับยุทธศาสตร์จังหวัด	(๕)	๔.๘๕
๕.๘ โครงการแก้ไขปัญหาความยากจนหรือการเสริมสร้างให้ประเทศชาติมั่นคง มั่งคั่งยั่งยืน ภายใต้หลักประชารัฐ	(๕)	๔.๒๒
๕.๙ งบประมาณ มีความสอดคล้องกับเป้าหมาย (ผลผลิตของโครงการ)	(๕)	๔.๒๘
๕.๑๐ มีการประมาณการราคาถูกต้องตามหลักวิธีการงบประมาณ	(๕)	๔.๒๙
๕.๑๑ มีการกำหนดตัวชี้วัด (KPI) และสอดคล้องกับวัตถุประสงค์และผลที่คาดว่าจะได้รับ	(๕)	๔.๗๑
๕.๑๒ ผลที่คาดว่าจะได้รับ สอดคล้องกับวัตถุประสงค์	(๕)	๔.๕๗
<b>รวมคะแนน</b>	<b>๑๐๐</b>	<b>๘๙.๓๑</b>

สรุปผลการดำเนินงานตามแผนพัฒนาท้องถิ่น (พ.ศ.๒๕๖๑-๒๕๖๕)  
ประจำปีงบประมาณ พ.ศ.๒๕๖๓ ตั้งแต่เดือน ตุลาคม ๒๕๖๒ ถึง เดือน กันยายน ๒๕๖๓  
ขององค์การบริหารส่วนตำบลหนองแวง

ลำดับ ที่	ยุทธศาสตร์/โครงการ/กิจกรรม	งบเงินข้อบัญญัติ		เงินสะสม/เงินอื่นๆ		หมายเหตุ
		งบประมาณที่ตั้ง ไว้ในข้อบัญญัติ	งบประมาณที่ เบิกจ่ายจริง	เงินสะสม/ เงินอื่นๆ	งบประมาณที่ เบิกจ่ายจริง	
<b>ยุทธศาสตร์ที่ ๑ ด้านโครงสร้างพื้นฐาน จำนวน ๓๖ โครงการ</b> <b>แผนงาน เคหะและชุมชน</b>						
๑.	ก่อสร้างถนน คสล. หมู่ที่ ๑ ก่อสร้างถนน คสล. สายจากหนองแวง ไปโรงเรียนบ้านหัว หนองแวง ผิวจราจรกว้าง ๔.๐๐ ม. ยาว ๒๒๐.๐๐ ม. หน้า ๐.๑๕ ม. ลูกรังไหล่ทางข้างละ ๐.๓๐ ม. พร้อมป้ายโครงการ ๑ ชุด	-	-	๕๐๐,๐๐๐	๔๙๖,๐๐๐	งบบุทกภัย กรมส่งเสริม การ ปกครอง ท้องถิ่น
๒.	ก่อสร้างถนน คสล. หมู่ที่ ๒ ก่อสร้างถนน คสล. สายด้านทิศใต้หมู่บ้านนายขวัญ ศรี อุประต์นั้ ผิวจราจร กว้าง ๕.๐๐ ม. ยาว ๑๗๕.๐๐ ม. หน้า ๐.๑๕ ม. ลูกรังไหล่ทางข้างละ ๐.๕๐ ม. พร้อมป้ายโครงการ ๑ ชุด	-	-	๕๐๐,๐๐๐	๔๕๗,๐๐๐	งบบุทกภัย กรมส่งเสริม การ ปกครอง ท้องถิ่น
๓.	ก่อสร้างถนน คสล. หมู่ที่ ๓ ก่อสร้างถนน คสล. สายจากบ้านนางคำ นนทะจันทร์ ถึง ด้านหลัง อดต.หนองแวง ผิวจราจร กว้าง ๔.๐๐ ม. ยาว ๑๘๐.๐๐ ม. หน้า ๐.๑๕ ม. ไหล่ทางข้างละ ๐.๒๐ ม. พร้อม ป้ายโครงการ ๑ ชุด	๔๐๙,๘๐๐	๓๙๔,๙๐๐	-	-	กั้นเงิน
๔.	ขยายถนน คสล. หมู่ที่ ๓ ก่อสร้างขยายถนน คสล. สายจากหน้าบ้านนางบุญ เพ็ง บานศรี ถึง บ้านนายสมมาตร บัวลอย ขยายผิว จราจร กว้างข้างละ ๑.๐๐ ม. ยาว ๓๘๐.๐๐ ม. หน้า ๐.๑๕ ม. พื้นที่ไม่น้อยกว่า ๓๔๐.๐๐ ตร.ม. พร้อมป้ายโครงการ ๑ ชุด	๑๙๗,๐๐๐	๑๙๒,๖๐๐	-	-	กั้นเงิน
๕.	โครงการก่อสร้างถนน คสล. หมู่ที่ ๔ ก่อสร้างถนน คสล. จากถนน คสล.เดิม ไปบ้านโคกมอญ ผิว จราจร กว้าง ๕.๐๐ ม. ยาว ๙๒.๐๐ ม. หน้า ๐.๑๕ ม. ไหล่ ทางข้างละ ๐.๕๐ ม. พร้อมป้ายโครงการ ๑ ชุด	๒๖๒,๐๐๐	๒๕๓,๐๐๐	-	-	กั้นเงิน
๖.	ก่อสร้างผิวทางพารา แอสฟัลต์ติกคอนกรีต หมู่ที่ ๕ ปรับปรุงผิวจราจร Asphaltic Concrete สายทางหนองโตน หมู่ที่ ๘ ไปบ้านหนองซ้าง หมู่ที่ ๕ กว้าง ๕.๐๐ ม. ยาว ๒๘๐.๐๐ ม. พร้อมป้ายโครงการ ๑ ชุด	-	-	๕๐๐,๐๐๐	๔๕๑,๐๐๐	งบบุทกภัย กรมส่งเสริม การ ปกครอง ท้องถิ่น
๗.	ก่อสร้างท่อระบายน้ำคอนกรีตเสริมเหล็ก บ้านหนองผึ้ง หมู่ ที่ ๗ ก่อสร้างท่อระบายน้ำ คสล. จากบ้านนายล้วน แทนมูล ถึงบ้านนายสิงห์ จันทชาติ ร่องระบายน้ำคอนกรีต กว้าง ๐.๓๐ ม. ยาว ๕๖.๐๐ ม. หน้า ๐.๑๐ ม. พร้อมฝารางเหล็ก ตะแกรงพร้อมอาคารป้องกันน้ำกัดเซาะ หน้า - หลัง	๑๓๖,๓๐๐	๑๓๖,๐๐๐	-	-	กั้นเงิน

ลำดับ ที่	ยุทธศาสตร์/โครงการ/กิจกรรม	งบเงินข้อบัญญัติ		เงินสะสม/เงินอื่นๆ		หมาย เหตุ
		งบประมาณที่ตั้ง ไว้ในข้อบัญญัติ	งบประมาณที่ เบิกจ่ายจริง	เงินสะสม/ เงินอื่นๆ	งบประมาณที่ เบิกจ่ายจริง	
๘.	ก่อสร้างร่องระบายน้ำ หมู่ที่ ๘ ก่อสร้างร่องระบายน้ำ คสล. จากสี่แยกกลางหมู่บ้าน บ้าน นายมงคล มาลัย ไปบ้านนายนพพร สังกาลี ร่องระบาย น้ำ คสล. กว้าง ๐.๓๐ ม. ยาว ๖๒.๐๐ ม. หน้า ๐.๑๐ ม. พร้อมฝารางเหล็กตระแกรง พร้อมป้ายโครงการ ๑ ชุด	๑๕๐,๐๐๐	๑๔๙,๕๐๐	-	-	กั้นเงิน
๙.	ขยายถนน คสล. หมู่ที่ ๘ จากสามแยกบ้านนายสุเทพ ภูเขาแก้ว ถึงบ้านนางสรี นยะ สมิตตะ ขยายผิวจราจรกว้างข้างละ ๑-๑.๔๐ ม. ยาว ๑๕๘.๐๐ ม. หน้า ๐.๑๕ ม. หรือพื้นที่ไม่น้อยกว่า ๑๘๕.๒๐ ตร.ม. ไหล่ทางข้างละ ๐.๒๐ ม. พร้อมป้าย โครงการ ๑ ชุด	๑๐๖,๕๐๐	๑๐๓,๐๐๐	-	-	กั้นเงิน
๑๐.	ก่อสร้างถนน คสล. หมู่ที่ ๑๑ ก่อสร้างถนน คสล. สายจาก ม.๑๑ ไปหนองแวง ผิว จราจรกว้าง ๕.๐๐ ม. ยาว ๑๗๕.๐๐ ม. หน้า ๐.๑๕ ม. ลูกรีงไหล่ทางข้างละ ๐.๓๐ ม. พร้อมป้ายโครงการ ๑ ชุด	-	-	๕๐๐,๐๐๐	๔๕๗,๐๐๐	งบบุทกภัย กรมส่งเสริม การ ปกครอง ท้องถิ่น
๑๑.	ก่อสร้างร่องระบายน้ำ คสล. หมู่ที่ ๑๑ ก่อสร้างร่องระบายน้ำ คสล. จากบ้านนางฝัน สีระวัตร ไป บ้านนายสมศักดิ์ สุนันทนาม ร่องระบายน้ำ คสล. กว้าง ๐.๓๐ ม. ยาว ๑๕๐.๐๐ ม. หน้า ๐.๑๐ ม. พร้อมฝาราง เหล็กตระแกรง พร้อมป้ายโครงการ ๑ ชุด	๓๔๗,๐๐๐	๓๔๗,๐๐๐	-	-	กั้นเงิน
๑๒.	ก่อสร้างถนนคอนกรีตเสริมเหล็ก บ้านเหนือ หมู่ที่ ๑๒ ก่อสร้างถนน คสล. จาก คสล.เดิม ลานโพธิ์ ไปสนามกีฬา กลาง ผิวจราจร กว้าง ๔.๐๐ ม. ยาว ๒๒๗.๐๐ ม. หน้า ๐.๑๕ ม. ไหล่ทางข้างละ ๐.๕๐ ม.	๔๙๙,๘๐๐	๓๓๔,๐๐๐	-	-	กั้นเงิน
๑๓.	ก่อสร้างถนน/ขยาย ถนน คสล. หมู่ที่ ๑๒ ก่อสร้างถนน คสล. จากลานโพธิ์ไปสนามกีฬากลางตำบล หนองแวง ผิวจราจร กว้าง ๔.๐๐ ม. ยาว ๘๗.๐๐ ม. หน้า ๐.๑๕ ม. ไหล่ทางข้างละ ๐.๕๐ ม. พร้อมป้ายโครงการ ๑ ชุด	๒๐๐,๐๐๐	๑๒๗,๕๐๐	-	-	กั้นเงิน
๑๔.	ก่อสร้างขยาย ถนน คสล. หมู่ที่ ๑๒ สายจากหน้าบ้านนายคุณ เหล่าบ้านเหนือ ถึงบ้านนาง สุวรรณ ทำนา ขยายผิวจราจร กว้างข้างละ ๑.๐๐ ม. ยาว ๘๘.๐๐ ม. หน้า ๐.๑๕ ม. รวมความยาว ๑๗๖.๐๐ ม. พร้อมป้ายโครงการ ๑ ชุด	๑๐๑,๐๐๐	๙๖,๐๐๐	-	-	กั้นเงิน
๑๕.	ก่อสร้างถนน คสล. หมู่ที่ ๑๔ จากที่นางละออ สิงห์สุข ถึงที่นายฉลวย ชารีผาบ ผิว จราจร กว้าง ๔.๐๐ ม. ยาว ๑๓๑.๐๐ ม. หน้า ๐.๑๕ ม. ไหล่ทางข้างละ ๐.๕๐ ม. พร้อมป้ายโครงการ ๑ ชุด	๓๐๐,๐๐๐	๒๙๒,๐๐๐	-	-	กั้นเงิน

ลำดับ ที่	ยุทธศาสตร์/โครงการ/กิจกรรม	งบเงินข้อบัญญัติ		เงินสะสม/เงินอื่นๆ		หมายเหตุ
		งบประมาณที่ตั้ง ไว้ในข้อบัญญัติ	งบประมาณที่ เบิกจ่ายจริง	เงินสะสม/ เงินอื่นๆ	งบประมาณที่ เบิกจ่ายจริง	
๑๖	ก่อสร้างถนน คสล. หมู่ที่ ๑๕ จากถนน คสล.เดิมวัด ป่าเทพนิมิตร ไป บ้านดอนคู ตำบลป่าสังข์ ผิวจรรยา กว้าง ๕.๐๐ ม. ยาว ๕๕.๐๐ ม. หน้า ๐.๑๕ ม. ไหล่ ทางข้างละ ๐.๒๐ ม. พร้อมป้ายโครงการ ๑ ชุด	๑๕๗,๖๐๐	๑๕๒,๕๐๐	-	-	กั้นเงิน
๑๗	ก่อสร้าง/ซ่อมสร้าง หรือซ่อมแซมถนนลาดยาง ภายใน เขต อบต.หนองแวง	๐	๐	-	-	ใช้ งบประมาณ ซ่อมแซม
๑๘	โครงการติดตั้ง ซ่อมแซมไฟฟ้าแสงสว่างสาธารณะ ขยายสายเมนพร้อมโคมไฟฟ้าส่องสว่าง หมู่ที่ ๔ จำนวน ๓ จุด ดังนี้ จุดที่ ๑ จากหน้าบ้านนายชุน พิมพ์ โคตร ยาม ๒๐๐.๐๐ ม. โคมไฟฟ้าส่องสว่าง ๔ ชุด จุดที่ ๒ จากหน้าบ้านนายอำนาจ ทานา ถึงที่นาย ดี เสมียนรัมย์ ยาว ๒๐๐.๐๐ ม. โคมไฟฟ้าส่อง สว่าง ๔ ชุด จุดที่ ๓ จากที่นายสุทัศน์ อ่อนเจริญ ถึงเมรุบ้านอี่ เม็ง ยาว ๕๐๐.๐๐ ม. โคมไฟฟ้าส่องสว่าง ๖ ชุด	๓๙,๒๐๐	๓๙,๐๐๐	-	-	กั้นเงิน
๑๙	โครงการก่อสร้างระต่อจ่ายน้ำประปาหมู่บ้าน หมู่ที่ ๖ ก่อสร้างระต่อจ่ายน้ำประปาหมู่บ้าน ปริมาณงาน ต่อ จ่ายน้ำท่อพีวีซี ๒ นิ้ว ชั้น ๑๓.๕ ความยาวไม่น้อยกว่า ๓,๗๒๘.๐๐ ม. ท่อพีวีซี ๑ นิ้ว ชั้น ๑๓.๕ ความยาวไม่ น้อยกว่า ๖๘.๐๐ ม. พร้อมป้ายโครงการ ๑ ชุด	๓๕๓,๐๐๐	๓๕๑,๐๐๐	-	-	
๒๐	อุดหนุนการไฟฟ้าส่วนภูมิภาคเกษตรวิสัยโครงการ ขยายเขตไฟฟ้าสำหรับที่อยู่อาศัย และทำการเกษตร หมู่ ๑ ขยายเขตระบบจำหน่ายแรงต่ำ จากที่นาง สัมพันธ์ อุลหัสสา ถึงโรงสีข้าวชุมชน ระยะทาง ๑๔๕.๐๐ ม.	๒๐๓,๒๕๒	๒๐๓,๒๕๑.๘๕	-	-	
๒๑	อุดหนุนการไฟฟ้าส่วนภูมิภาคเกษตรวิสัยโครงการ ขยายเขตไฟฟ้าสำหรับที่อยู่อาศัย และทำการเกษตร หมู่ ๕ ขยายเขตระบบจำหน่ายแรงต่ำ จากวัดป่าวังน้ำ เย็น ถึงหอดังประปาบ้านหนองช้าง ระยะทาง ๗๐๐.๐๐ ม.	๕๔๐,๐๐๐	๕๓๗,๒๐๗.๔๑	-	-	

ลำดับ ที่	ยุทธศาสตร์/โครงการ/กิจกรรม	งบเงินข้อบัญญัติ		เงินสะสม/เงินอื่นๆ		หมาย เหตุ
		งบประมาณที่ตั้ง ไว้ในข้อบัญญัติ	งบประมาณที่ เบิกจ่ายจริง	เงินสะสม/ เงินอื่นๆ	งบประมาณที่ เบิกจ่ายจริง	
๒๒	อุดหนุนการไฟฟ้าส่วนภูมิภาคเกษตรวิสัยโครงการขยาย เขตไฟฟ้าสำหรับที่อยู่อาศัย และทำการเกษตร หมู่ที่ ๘ ขยายเขตระบบจำหน่ายแรงต่ำ จากถนนลาดยางถึงบ้าน นาวสาวchim โสสองชั้น ระยะทาง ๕๐.๐๐ ม.	๓๓,๐๕๘	๓๓,๐๕๗.๖๕	-	-	
	ขยายเขตระบบจำหน่ายแรงต่ำ หอถังประปา หมู่ที่ ๘ ไป ถึงระบบหอถังประปา บ้านเหล่า หมู่ที่ ๑๐ ระยะทาง ๑๖๐.๐๐ ม.	๒๔,๗๖๙.๘๘	๒๔,๗๖๙.๘๘	-	-	ตั้งรายการ ใหม่
	ขยายเขตระบบจำหน่ายแรงต่ำ หอถังประปา หมู่ที่ ๘ -ปักเสาคอนกรีตอัดแรง พร้อมอุปกรณ์ประกอบบนหัวเสา -สายพาดอลูมิเนียมหุ้มฉนวน ขนาด ๕๐.๐๐ ตร.มม. จำนวน ๒ เส้น ระยะทาง ๑๖๐.๐๐ ม. -ติดตั้งล่อฟ้าแรงต่ำ พร้อมสายกราวด์ร้อยท่อ (พีวีซี) -ติดตั้งสาวกาวยึดโยง ๑ ชุด	๑๐,๒๖๑.๓๐	๑๐,๒๖๑.๓๐	-	-	ตั้งรายการ ใหม่
๒๓	อุดหนุนการไฟฟ้าส่วนภูมิภาคเกษตรวิสัยโครงการขยาย เขตไฟฟ้าสำหรับที่อยู่อาศัย และทำการเกษตร หมู่ ๙ ขยายเขตระบบจำหน่ายแรงต่ำ จากสี่แยกบ้านหนองผึ้งถึง บ้านนายอดพล พวงบุปผา ระยะทาง ๑๓๐.๐๐ ม.	๕๑,๙๖๑	๕๑,๙๖๐.๒๗	-	-	
๒๔	อุดหนุนการไฟฟ้าส่วนภูมิภาคเกษตรวิสัยโครงการขยาย เขตไฟฟ้าสำหรับที่อยู่อาศัย และทำการเกษตร หมู่ ๑๕ ขยายเขตระบบจำหน่ายแรงต่ำ จากหน้าบ้านนางละออง สิงห์ภักดี ถึงวัดป่าเทพนิมิต ระยะทาง ๔๐๐.๐๐ ม.	๑๗๗,๐๐๐	๑๗๖,๓๙๒.๗๑	-	-	
<b>แผนงาน อุตสาหกรรมและการโยธา</b>						
๒๕	ก่อสร้างถนนดินลงหินลูกรัง หมู่ที่ ๑ ก่อสร้างถนนดินพร้อมลงหินลูกรัง จากที่นางเสาร์ อินทร์ สีเมือง – ที่นายสุนทร นามขารี ผิวจราจรกว้าง ๔.๐๐ เมตร ยาว ๑๐๐.๐๐ เมตร สูง ๑.๑๐ เมตร พร้อมลงหิน ลูกรังไม่น้อยกว่า ๘๐.๐๐ ลบ.ม. พร้อมป้าย ประชาสัมพันธ์โครงการ ๑ ชุด	๔๖,๕๐๐	๔๔,๐๐๐	-	-	
๒๖	ลงหินลูกรัง หมู่ที่ ๒ ลงหินลูกรัง จากฟาร์มไก่อถึงสามแยกถนนสายหนองผึ้ง- หนองสระพัง ผิวจราจรกว้าง ๔.๐๐ ม. ยาว ๑,๐๐๐.๐๐ ม. หน้า ๐.๑๕ ม. ปริมาณลูกรังไม่น้อยกว่า ๖๐๐.๐๐ ลบ. ม.พร้อมป้ายประชาสัมพันธ์โครงการ ๑ ชุด	๑๐๔,๐๐๐	๙๘,๘๐๐	-	-	

ลำดับ ที่	ยุทธศาสตร์/โครงการ/กิจกรรม	งบเงินข้อบัญญัติ		เงินสะสม/เงินอื่นๆ		หมาย เหตุ
		งบประมาณที่ตั้ง ไว้ในข้อบัญญัติ	งบประมาณที่ เบิกจ่ายจริง	เงินสะสม/ เงินอื่นๆ	งบประมาณที่ เบิกจ่ายจริง	
๒๗	ลงหินลูกรัง หมู่ที่ ๒ ลงหินลูกรัง ดังนี้ จุดที่ ๑ จากที่นายจำลอง เหล่าบ้านเหนือ ถึงสามง่าม ผิวจราจรกว้าง ๒.๕๐ ม. ยาว ๑,๓๐๐.๐๐ ม. จุดที่ ๒ จากสามง่าม ถึงร่องแก ผิวจราจรกว้าง ๒.๐๐ ม. ยาว ๘๐๐.๐๐ ม. หน้า ๐.๑๕ ม. ปริมาณลูกรังไม่น้อยกว่า ๗๒๗.๕๐ ลบ.ม. พร้อมป้ายประชาสัมพันธ์โครงการ ๑ ชุด	๑๒๕,๙๐๐	๑๑๙,๖๐๐	-	-	
๒๘	ก่อสร้างถนนดิน หมู่ที่ ๒ ก่อสร้างถนนดิน จากแยกบ้านเหนือ ถึงที่นางสมจิตร ชะเนียง ผิวจราจรกว้าง ๔.๐๐ เมตร ยาว ๔๗๐.๐๐ เมตร สูง ๑.๐๐ เมตร พร้อมป้ายประชาสัมพันธ์โครงการ ๑ ชุด	๑๐๗,๐๐๐	๑๐๖,๐๐๐	-	-	
๒๙	โครงการลงหินลูกรัง หมู่ที่ ๓ ลงหินลูกรัง จากที่นางนางเกา ฮวดศรี ถึงที่นางสมพิศ มณฑล ผิวจราจรกว้าง ๒.๐๐ เมตร ยาว ๓,๒๐๐.๐๐ เมตร (๒ ฝั่ง) หน้า ๐.๑๕ เมตร ปริมาณลูกรังไม่น้อยกว่า ๔๘๐.๐๐ ลบ.ม. พร้อมป้ายประชาสัมพันธ์โครงการ ๑ ชุด	๑๐๓,๐๐๐	๑๐๓,๐๐๐	-	-	
๓๐	ก่อสร้างถนนดิน หมู่ที่ ๗ ก่อสร้างถนนดิน จากที่นางบุญเรือน มาศรี ถึงที่นาย ฉลวย ตุ่มงาม ผิวจราจรกว้าง ๗.๐๐ เมตร ยาว ๗๐๐.๐๐ เมตร สูง ๑.๐๐ เมตร พร้อมป้ายประชาสัมพันธ์โครงการ ๑ ชุด	๑๖๓,๗๐๐	๑๕๓,๐๐๐	-	-	
๓๑	ขยายถนนดิน หมู่ที่ ๙ ขยายถนนดิน จากที่นางนงนุชจันทร์ ทุมลา ถึงที่นาง อ่อนสา นาคาศี ขยายผิวจราจรกว้างข้างละ ๑.๐๐ เมตร ยาว ๗๕๐.๐๐ เมตร สูง ๑.๐๐ เมตร พร้อมป้าย ประชาสัมพันธ์โครงการ ๑ ชุด	๑๖๕,๐๐๐	๑๖๔,๐๐๐	-	-	
๓๒	ก่อสร้างถนนดินลงหินลูกรัง หมู่ที่ ๙ ก่อสร้างถนนดิน จากที่นายทองใบ สุทธิโคตร ถึงที่นา นางทองปุ่น ปัญญาทิพย์ ผิวจราจรกว้าง ๔.๐๐ เมตร ยาว ๔๙๐.๐๐ เมตร สูง ๑.๒๐ เมตร พร้อมป้าย ประชาสัมพันธ์โครงการ ๑ ชุด	๑๔๐,๐๐๐	๑๓๙,๐๐๐	-	-	
๓๓	ก่อสร้างถนนดิน หมู่ที่ ๑๐ ก่อสร้างถนนดิน จากที่นายฉลวย ตุ่มงาม ถึงที่นาง ทองปาน ทุมลา ผิวจราจรกว้าง ๗.๐๐ เมตร ยาว ๑,๑๐๐.๐๐ เมตร สูง ๑.๐๐ เมตร พร้อมป้าย ประชาสัมพันธ์โครงการ ๑ ชุด	๒๕๕,๖๐๐	๒๕๕,๐๐๐	-	-	
๓๔	ซ่อมแซมถนนดินลงหินลูกรัง หมู่ที่ ๑๐ ซ่อมแซมถนนลูกรัง สายจากบ้านเหล่า ไปบ้านหนองช้าง ซ่อมแซม ๒๔๑ ลบ.ม. พร้อมป้ายประชาสัมพันธ์โครงการ ๑ ชุด	๔๔,๔๐๐	๔๒,๐๐๐	-	-	

ลำดับ ที่	ยุทธศาสตร์/โครงการ/กิจกรรม	งบเงินข้อบัญญัติ		เงินสะสม/เงินอื่นๆ		หมาย เหตุ
		งบประมาณที่ตั้ง ไว้ในข้อบัญญัติ	งบประมาณที่ เบิกจ่ายจริง	เงินสะสม/ เงินอื่นๆ	งบประมาณที่ เบิกจ่ายจริง	
๓๕	ก่อสร้างขยายถนนดินลงหินลูกรัง หมู่ที่ ๑๓ ขยายถนนดินพร้อมลงหินลูกรัง จากบ้านดอนกอย ถึง บ้านเหล่าดอกไม้ ผิวจราจรกว้างข้างละ ๑.๐๐ เมตร ยาว ๒,๕๖๐.๐๐ เมตร (รวม ๒ ข้าง) สูง ๑.๐๐ เมตร ลงหิน ลูกรังกว้าง ๔.๐๐ ม. ยาว ๑,๒๘๐.๐๐ ม. หน้า ๐.๒๐ ม. ปริมาตรลูกรังไม่น้อยกว่า ๑,๐๒๔ ลบ.ม. พร้อมป้าย ประชาสัมพันธ์โครงการ ๑ ชุด	๒๙๔,๕๐๐	๒๘๙,๐๐๐	-	-	
๓๗	โครงการปรับปรุงซ่อมแซมถนนดิน ลงหินลูกรังภายใน เขต ต.หนองแวง	๕๕,๔๐๐	๕๔,๐๐๐	-	-	สำรอง จ่าย
	๑.โครงการปรับปรุงซ่อมแซมคันคูคลองส่งน้ำ และถนน ภายในเขตพื้นที่ตำบลหนองแวง จำนวน ๑๕ จุด	๑๘๗,๐๐๐	๑๘๖,๐๐๐	-	-	สำรอง จ่าย
	๒.โครงการปรับปรุงซ่อมแซมคันคูคลองส่งน้ำ และถนน ภายในเขตพื้นที่ตำบลหนองแวง จำนวน ๓ จุด	๑๓๒,๐๐๐	๑๓๒,๐๐๐	-	-	สำรอง จ่าย
<b>สำหรับโครงการที่เกินศักยภาพขององค์กรปกครองส่วนท้องถิ่น</b>						
<b>ยุทธศาสตร์ที่ ๑ ด้านโครงสร้างพื้นฐาน จำนวน ๑๐ โครงการ</b>						
<b>แผนงาน เคหะและชุมชน</b>						
๑	โครงการก่อสร้างถนน คสล.บ้านอ้อม หมู่ที่ ๔ ไปบ้าน เหล่าดอกไม้ ม.๑๕ สายจุดข้างวัดป่า ผิวจราจร กว้าง ๕.๐๐ ม. ยาว ๑๗๕.๐๐ ม. หน้า ๐.๑๕ ม. ลูกรังไหล่ทาง ข้างละ ๐.๓๐ ม. พร้อมป้ายโครงการ ๑ ชุด	-	-	๕๐๐,๐๐๐	๔๗๖,๐๐๐	งบบุทกภัย กรมส่งเสริม การปกครอง ท้องถิ่น
๒	โครงการปรับปรุงผิวจราจรAsphaltic Concrete บ้าน หนองฮี หมู่ที่ ๖ จากสามแยกบ้านนายนิคม อาษาธง ไป หนองคูมน กว้าง ๕.๐๐ ม. ยาว ๓๓๐.๐๐ ม. พร้อมป้าย โครงการ ๑ ชุด	-	-	๕๐๐,๐๐๐	๔๔๖,๐๐๐	งบบุทกภัย กรมส่งเสริม การปกครอง ท้องถิ่น
๓	โครงการปรับปรุงผิวจราจรAsphaltic Concrete บ้าน หนองผึ้ง หมู่ที่ ๗ สายทางบ้านหนองผึ้ง ม.๗ กว้าง ๕.๐๐ ม. ยาว ๓๔๕.๐๐ ม. พร้อมป้ายโครงการ ๑ ชุด	-	-	๕๐๐,๐๐๐	๔๔๒,๐๐๐	งบบุทกภัย กรมส่งเสริม การปกครอง ท้องถิ่น
๔	โครงการปรับปรุงผิวจราจรAsphaltic Concrete บ้านหัวหนอง หมู่ที่ ๙ จากปากทางบ้านหนองผึ้ง ม.๗ สายทางบ้านหัวหนอง ม.๙ ไปทางหลวง ๒๑๕ กว้าง ๖.๐๐ ม. ยาว ๒๑๕.๐๐ ม. พร้อมป้ายโครงการ ๑ ชุด	-	-	๕๐๐,๐๐๐	๔๔๘,๐๐๐	งบบุทกภัย กรมส่งเสริม การปกครอง ท้องถิ่น
๕	โครงการก่อสร้างถนน คสล. บ้านเหนือ หมู่ที่ ๑๒ ไป บ้านสิงห์โคก ต.สิงห์โคก สายจาก ม.๑๒ ไปบ้านสิงห์ โคก ต.สิงห์โคก กว้าง ๖.๐๐ ม. ยาว ๑๔๕.๐๐ ม. หน้า ๐.๑๕ ม. ลูกรังไหล่ทางข้างละ ๐.๕๐ ม. พร้อม ป้ายโครงการ ๑ ชุด	-	-	๕๐๐,๐๐๐	๔๗๕,๐๐๐	งบบุทกภัย กรมส่งเสริม การปกครอง ท้องถิ่น

ลำดับ ที่	ยุทธศาสตร์/โครงการ/กิจกรรม	งบเงินข้อบัญญัติ		เงินสะสม/เงินอื่นๆ		หมายเหตุ
		งบประมาณที่ตั้ง ไว้ในข้อบัญญัติ	งบประมาณที่ เบิกจ่ายจริง	เงินสะสม/ เงินอื่นๆ	งบประมาณที่ เบิกจ่ายจริง	
๖	ก่อสร้างฝายทดน้ำล้นผ่าน หมู่ที่ ๒ กว้าง ๔.๐๐ ม. ยาว ๑๕.๐๐ ม. สูง ๒.๐๐ ม.	-	-	๕๐๐,๐๐๐	๔๙๙,๐๐๐	กักเงิน เงินอุดหนุน เฉพาะกิจ กรมส่งเสริม การปกครอง ท้องถิ่น
๗	ขุดลอกหนองฝาย หมู่ที่ ๔ กว้าง ๒๘.๐๐ ม. ยาว ๒๐๐.๐๐ ม. ลึก ๑.๕๐ ม. ปริมาตรความจุ ๘,๔๐๐ ลบ.ม.	-	-	๔๘๓,๕๐๐	๔๘๓,๐๐๐	กักเงิน เงินอุดหนุน เฉพาะกิจ กรมส่งเสริม การปกครอง ท้องถิ่น
๘	ก่อสร้างฝายน้ำล้นผ่าน หมู่ที่ ๔ กว้าง ๔.๐๐ ม. ยาว ๑๑.๐๐ ม. สูง ๒.๐๐ ม.	-	-	๕๐๐,๐๐๐	๔๕๒,๖๐๐	กักเงิน เงินอุดหนุน เฉพาะกิจ กรมส่งเสริม การปกครอง ท้องถิ่น
๙	ขุดลอกหนองโพธิ์ หมู่ที่ ๑๒ กว้าง ๕๐.๐๐ ม. ยาว ๑๔๐.๐๐ ม. ลึก ๑.๒๐ ม. ปริมาตรความจุ ๘,๔๐๐ ลบ.ม.	-	-	๔๘๓,๕๐๐	๔๘๒,๐๐๐	กักเงิน เงินอุดหนุน เฉพาะกิจ กรมส่งเสริม การปกครอง ท้องถิ่น
๑๐	ก่อสร้างฝายน้ำล้นผ่าน หมู่ที่ ๑๒ กว้าง ๔.๐๐ ม. ยาว ๑๕.๐๐ ม. สูง ๒.๐๐ ม.	-	-	๕๐๐,๐๐๐	๔๙๙,๐๐๐	กักเงิน เงินอุดหนุน เฉพาะกิจ กรมส่งเสริม การปกครอง ท้องถิ่น
<b>ยุทธศาสตร์ที่ ๒ ด้านส่งเสริมคุณภาพชีวิต และสร้างความเข้มแข็งของครอบครัวและสังคม จำนวน ๒๘ โครงการ</b>						
<b>แผนงาน งบกลาง</b>						
๑	สงเคราะห์เบี้ยยังชีพผู้สูงอายุ ผู้พิการ ผู้ติดเชื่อเอ็ดส์ และผู้ด้อยโอกาส -เบี้ยยังชีพผู้สูงอายุ -เบี้ยยังชีพผู้พิการ -เบี้ยยังชีพผู้ป่วยเอ็ดส์	๙,๓๕๒,๘๐๐ ๖,๒๘๘,๐๐๐ ๙๖,๐๐๐	๙,๗๓๖,๙๐๐ ๕,๗๒๕,๖๐๐ ๗๘,๐๐๐	- - -	- - -	
๒	เงินสมทบกองทุนสวัสดิการชุมชนตำบลหนองแวง (เงินออมวันละบาท)	๑๐๐,๐๐๐	๑๐๐,๐๐๐	-	-	
๓	เงินสมทบกองทุนหลักประกันสุขภาพระดับท้องถิ่น ตำบลหนองแวง	๑๔๐,๐๐๐	๑๔๐,๐๐๐	-	-	



ลำดับ ที่	ยุทธศาสตร์/โครงการ/กิจกรรม	งบเงินข้อบัญญัติ		เงินสะสม/เงินอื่นๆ		หมายเหตุ
		งบประมาณที่ตั้ง ไว้ในข้อบัญญัติ	งบประมาณที่ เบิกจ่ายจริง	เงินสะสม/ เงินอื่นๆ	งบประมาณที่ เบิกจ่ายจริง	
<b>แผนงาน สังคมสงเคราะห์</b>						
๔	โครงการส่งเสริมคุณภาพชีวิตผู้สูงอายุ ผู้พิการ ผู้ด้อยโอกาส	๓๐,๐๐๐	๒๙,๐๐๐	-	-	
๕	โครงการส่งเสริม พัฒนาอาชีพ และรัฐวิสาหกิจชุมชน	๓๐,๐๐๐	๒๘,๘๐๐	-	-	
๖	โครงการออกหน่วยเคลื่อนที่รับแสดงตนและขึ้น ทะเบียนผู้มีสิทธิรับเบี้ยยังชีพผู้สูงอายุ คนพิการ และผู้ป่วยเอดส์	๕,๐๐๐	๓,๕๓๐	-	-	
๗	โครงการเยี่ยมบ้านคลายทุกข์ -เยี่ยมบ้านผู้สูงอายุ ผู้พิการ ผู้ด้อยโอกาส ตาม หมู่บ้าน	-	-	-	-	ดำเนินการ ไม่ได้ใช้ งบประมาณ
<b>แผนงาน สร้างความเข้มแข็งของชุมชน</b>						
๘	โครงการกิจกรรมสภาเด็กและเยาวชนตำบลหนอง แวง (๒๐,๐๐๐ บาท)	๒๐,๐๐๐	๐	-	-	งบบ้านพัก เด็กและ ครอบครัว จ.ร้อยเอ็ด
๙	โครงการนักเรียนวัยใสห่างไกลยาเสพติดและ อบายมุข	๑๐,๐๐๐	๑๐,๐๐๐	-	-	
<b>แผนงาน สาธารณสุข</b>						
๑๐	โครงการรณรงค์ป้องกัน ควบคุมการแพร่ระบาดของโรค พิษสุนัขบ้าภายในตำบลหนองแวง (ภายใต้โครงการ สัตว์ปลอดโรค คนปลอดภัย จากโรคพิษสุนัขบ้า ตาม พระปรีชาฯ ศ.คร. สมเด็จพระเจ้าลูกเธอ เจ้าฟ้าจุฬา ภรณวลัยลักษณ์อัครราชกุมารี)	๓๕,๐๐๐	๓๔,๑๔๐	-	-	
๑๑	โครงการส่งเสริมการมีส่วนร่วมของชุมชนและภาคี เครือข่ายการพัฒนาคุณภาพชีวิต ตำบลหนองแวง	๑๒๐,๐๐๐	๙๓,๙๐๐	-	-	
๑๒	โครงการป้องกันและควบคุมโรคติดต่อ	๑๐๐,๐๐๐	๑๐๐,๐๐๐	-	-	
๑๓	อุดหนุนคณะกรรมการหมู่บ้าน สำหรับการ ดำเนินงานตามแนวทางโครงการพระราชดำริด้าน สาธารณสุข หมู่ที่ ๑	๒๐,๐๐๐	๒๐,๐๐๐	-	-	
๑๔	อุดหนุนคณะกรรมการหมู่บ้าน สำหรับการ ดำเนินงานตามแนวทางโครงการพระราชดำริด้าน สาธารณสุข หมู่ที่ ๒	๒๐,๐๐๐	๒๐,๐๐๐	-	-	
๑๕	อุดหนุนคณะกรรมการหมู่บ้าน สำหรับการ ดำเนินงานตามแนวทางโครงการพระราชดำริด้าน สาธารณสุข หมู่ที่ ๓	๒๐,๐๐๐	๒๐,๐๐๐	-	-	
๑๖	อุดหนุนคณะกรรมการหมู่บ้าน สำหรับการ ดำเนินงานตามแนวทางโครงการพระราชดำริด้าน สาธารณสุข หมู่ที่ ๔	๒๐,๐๐๐	๒๐,๐๐๐	-	-	

ลำดับ ที่	ยุทธศาสตร์/โครงการ/กิจกรรม	งบเงินข้อบัญญัติ		เงินสะสม/เงินอื่นๆ		หมายเหตุ
		งบประมาณที่ตั้ง ไว้ในข้อบัญญัติ	งบประมาณที่ เบิกจ่ายจริง	เงินสะสม/ เงินอื่นๆ	งบประมาณที่ เบิกจ่ายจริง	
๑๗	อุดหนุนคณะกรรมการหมู่บ้าน สำหรับการ ดำเนินงานตามแนวทางโครงการพระราชดำริด้าน สาธารณสุข หมู่ที่ ๕	๒๐,๐๐๐	๒๐,๐๐๐	-	-	
๑๘	อุดหนุนคณะกรรมการหมู่บ้าน สำหรับการ ดำเนินงานตามแนวทางโครงการพระราชดำริด้าน สาธารณสุข หมู่ที่ ๖	๒๐,๐๐๐	๒๐,๐๐๐	-	-	
๑๙	อุดหนุนคณะกรรมการหมู่บ้าน สำหรับการ ดำเนินงานตามแนวทางโครงการพระราชดำริด้าน สาธารณสุข หมู่ที่ ๗	๒๐,๐๐๐	๒๐,๐๐๐	-	-	
๒๐	อุดหนุนคณะกรรมการหมู่บ้าน สำหรับการ ดำเนินงานตามแนวทางโครงการพระราชดำริด้าน สาธารณสุข หมู่ที่ ๘	๒๐,๐๐๐	๒๐,๐๐๐	-	-	
๒๑	อุดหนุนคณะกรรมการหมู่บ้าน สำหรับการ ดำเนินงานตามแนวทางโครงการพระราชดำริด้าน สาธารณสุข หมู่ที่ ๙	๒๐,๐๐๐	๒๐,๐๐๐	-	-	
๒๒	อุดหนุนคณะกรรมการหมู่บ้าน สำหรับการ ดำเนินงานตามแนวทางโครงการพระราชดำริด้าน สาธารณสุข หมู่ที่ ๑๐	๒๐,๐๐๐	๒๐,๐๐๐	-	-	
๒๓	อุดหนุนคณะกรรมการหมู่บ้าน สำหรับการ ดำเนินงานตามแนวทางโครงการพระราชดำริด้าน สาธารณสุข หมู่ที่ ๑๑	๒๐,๐๐๐	๒๐,๐๐๐	-	-	
๒๔	อุดหนุนคณะกรรมการหมู่บ้าน สำหรับการ ดำเนินงานตามแนวทางโครงการพระราชดำริด้าน สาธารณสุข หมู่ที่ ๑๒	๒๐,๐๐๐	๒๐,๐๐๐	-	-	
๒๕	อุดหนุนคณะกรรมการหมู่บ้าน สำหรับการ ดำเนินงานตามแนวทางโครงการพระราชดำริด้าน สาธารณสุข หมู่ที่ ๑๓	๒๐,๐๐๐	๒๐,๐๐๐	-	-	
๒๖	อุดหนุนคณะกรรมการหมู่บ้าน สำหรับการ ดำเนินงานตามแนวทางโครงการพระราชดำริด้าน สาธารณสุข หมู่ที่ ๑๔	๒๐,๐๐๐	๒๐,๐๐๐	-	-	
๒๗	อุดหนุนคณะกรรมการหมู่บ้าน สำหรับการ ดำเนินงานตามแนวทางโครงการพระราชดำริด้าน สาธารณสุข หมู่ที่ ๑๕	๒๐,๐๐๐	๒๐,๐๐๐	-	-	
<b>แผนงาน ศาสนาวัฒนธรรมและนันทนาการ</b>						
๒๘	โครงการส่งเสริมการแข่งขันกีฬาประชาชนและกีฬา กรีฑานักเรียน ศูนย์พัฒนาเด็กเล็ก และเยาวชน	๑๐๐,๐๐๐	๙๙,๙๕๘	-	-	

ลำดับ ที่	ยุทธศาสตร์/โครงการ/กิจกรรม	งบเงินข้อบัญญัติ		เงินสะสม/เงินอื่นๆ		หมายเหตุ
		งบประมาณที่ตั้ง ไว้ในข้อบัญญัติ	งบประมาณที่เบิกจ่าย จริง	เงินสะสม/ เงินอื่นๆ	งบประมาณที่ เบิกจ่ายจริง	
<b>ยุทธศาสตร์ที่ ๓ ด้านการศึกษา ศิลปะ วัฒนธรรม จารีต ประเพณีและภูมิปัญญาท้องถิ่น จำนวน ๑๗ โครงการ</b>						
<b>แผนงาน การศึกษา</b>						
๑	โครงการจัดงานวันเด็กแห่งชาติ	๕๐,๐๐๐	๑๘,๘๒๐	-	-	
๒	โครงการจัดหาอาหารเสริม (นม)	๑,๓๒๖,๐๑๐	๑,๑๕๒,๙๖๔.๓๘	-	-	
๓	โครงการสนับสนุนค่าใช้จ่ายการบริหารสถานศึกษา (ศพด.)	๙๗๓,๙๘๐	๘๑๑,๐๙๐	-	-	
๔	โครงการแสดงผลงานทางวิชาการของเด็กปฐมวัย	๑๐,๐๐๐	๑,๒๐๐	-	-	
๕	โครงการเรียนรู้สู่โลกกว้าง	๑๕,๐๐๐	๐	-	-	ใช้งบประมาณ กิจกรรมพัฒนา ผู้เรียน
๖	โครงการค่ายพุทธบุตร	๕๐,๐๐๐	๓๗,๖๙๐	-	-	
๗	อุดหนุนค่าอาหารกลางวันเด็กนักเรียน	๒,๑๐๐,๐๐๐	๑,๑๕๒,๙๖๔.๓๘	-	-	
๘	โครงการพัฒนาคุณภาพการศึกษาด้วยเทคโนโลยี สารสนเทศ DLTV ศูนย์พัฒนาเด็กเล็กบ้านหนอง ช้าง อบต.หนองแวง อ.เกษตรวิสัย จ.ร้อยเอ็ด			๓๐,๕๐๐	๓๐,๕๐๐	เงินอุดหนุน เฉพาะกิจ กรมส่งเสริมการ ปกครองท้องถิ่น
<b>แผนงาน ศาสนา วัฒนธรรมและนันทนาการ</b>						
๙	โครงการอบรมระดมธรรม	๒๐,๐๐๐	๑๗,๓๕๐	-	-	
๑๐	โครงการสืบสานประเพณีบุญทอดเทียนรวม	๓๐,๐๐๐	๓๐,๐๐๐	-	-	
๑๑	โครงการจัดซื้อธงชาติและธงตราสัญลักษณ์	๒๐,๐๐๐	๑๑,๐๒๕	-	-	
๑๒	อุดหนุนที่ทำการปกครองอำเภอเกษตรวิสัยโครงการ “สมมาน้ำคั้นเพ็ง”	๕,๐๐๐	๕,๐๐๐	-	-	
๑๓	อุดหนุนที่ทำการปกครองอำเภอเกษตรวิสัยโครงการ จัดงานประเพณี “บุญคุณลาน สืบสานประเพณี ของดีเมืองเกษ”	๒๐,๐๐๐	๒๐,๐๐๐	-	-	
๑๔	อุดหนุนที่ทำการปกครองอำเภอเกษตรวิสัย โครงการ”บุญพะเหวด”จังหวัดร้อยเอ็ด	๕,๐๐๐	๕,๐๐๐	-	-	
๑๕	โครงการฝึกทักษะว่ายน้ำให้แก่เด็ก เยาวชนตำบล หนองแวง	๐	๐	-	-	งบ สป.สช.
<b>แผนงาน บริหารงานทั่วไป</b>						
๑๖	อุดหนุนที่ทำการปกครองอำเภอเกษตรวิสัยโครงการ จัดงานรัฐพิธี	๑๒,๐๐๐	๑๒,๐๐๐	-	-	
๑๗	โครงการรัฐพิธี	๓๑,๓๕๐	๗,๓๐๐	-	-	

ลำดับ ที่	ยุทธศาสตร์/โครงการ/กิจกรรม	งบเงินข้อบัญญัติ		เงินสะสม/เงินอื่นๆ		หมายเหตุ
		งบประมาณที่ตั้ง ไว้ในข้อบัญญัติ	งบประมาณที่ เบิกจ่ายจริง	เงินสะสม/ เงินอื่นๆ	งบประมาณที่ เบิกจ่ายจริง	
<b>ยุทธศาสตร์ที่ ๔ ด้านการจัดระเบียบชุมชน/สังคม และการรักษาความสงบเรียบร้อย จำนวน ๕ โครงการ</b>						
<b>แผนงาน บริหารงานทั่วไป</b>						
๑.	โครงการส่งเสริมประชาธิปไตยในชุมชน	๑๘,๗๕๐	๑๕,๒๘๐	-	-	
<b>แผนงาน การรักษาความสงบภายใน</b>						
๒	โครงการป้องกันและลดอุบัติเหตุทางถนนในช่วงเทศกาล ปีใหม่	๔,๐๐๐	๔,๐๐๐	-	-	
๓	โครงการอบรมเพิ่มประสิทธิภาพและศึกษาดูงานของ อปพร.	๑๒๐,๐๐๐	๒๐๔,๔๕๐	-	-	โอน งบประมาณ เพิ่ม
๔	โครงการฝึกอบรมชุดปฏิบัติการจิตอาสาภัยพิบัติ	๑๑๕,๐๐๐	๑๑๕,๐๐๐	-	-	ตั้งรายการ ใหม่
<b>แผนงาน สาธารณสุข</b>						
๕	โครงการระบบปฏิบัติการการแพทย์ฉุกเฉินเบื้องต้น	๔๐,๐๐๐	๓๑,๖๒๕			
<b>ยุทธศาสตร์ที่ ๕ ด้านการบริหารจัดการ และอนุรักษ์ทรัพยากรธรรมชาติและสิ่งแวดล้อม จำนวน ๘ โครงการ</b>						
<b>แผนงาน เกษตร</b>						
๑	โครงการพัฒนาทรัพยากรธรรมชาติและสิ่งแวดล้อม -ดำเนินการร่วมกับโครงการอนุรักษ์พันธุกรรมพืชอัน เนื่องมาจากพระราชดำริ ฯ -ปลูกต้นไม้ป่าดงสิงห์โคล	๑๐,๐๐๐	๐	-	-	ดำเนินการ ไม่ใช่ งบประมาณ
๒	โครงการรณรงค์กำจัดผักตบชวาและวัชพืช	๒๒,๐๐๐	๑๙,๐๕๐	-	-	
๓	โครงการอนุรักษ์พันธุกรรมพืชอันเนื่องมาจาก พระราชดำริ ฯ (อพ.สธ.ตำบลหนองแวง) (งานปกปัก ทรัพยากรท้องถิ่นและงานสำรวจเก็บข้อมูลทรัพยากร ท้องถิ่น)	๔๐,๐๐๐	๑๘,๔๐๐	-	-	
<b>แผนงาน สาธารณสุข</b>						
๔	โครงการพัฒนาระบบการจัดการขยะแบบมีส่วนร่วมของ ประชาชน -การจัดการการคัดแยกขยะในครัวเรือน -ขยะพิษแลกแต้ม	๓๐,๐๐๐	๐	-	-	ดำเนินการ ไม่ใช่ งบประมาณ
๕	โครงการส่งเสริมการดำเนินการของกองทุนขยะสะสม เงิน คุ่มครองสุขภาพ -ออกรับซื้อขยะประจำเดือน	๐	๐	-	-	ดำเนินการ ไม่ใช่ งบประมาณ
๖	โครงการอนุรักษ์และพัฒนาสมุนไพรในท้องถิ่น	๒๐,๐๐๐	๑๒,๓๗๐	-	-	
๗	โครงการถนนท้องถิ่นใส่ใจสิ่งแวดล้อม	๙๕,๐๐๐	๖๓,๐๐๐	-	-	
๘	โครงการถนนปลอดภัย -จ้างเหมาขุด/ถอนรากต้นไม้/ ตกแต่งขยายไหล่ทางถนนสายบ้านสิงห์โคล ถึง บ้านอี่ เม็ง -ปลูกต้นไม้ ๒ ข้างทาง	๓๐,๐๐๐	๓๐,๐๐๐	-	-	

ลำดับ ที่	ยุทธศาสตร์/โครงการ/กิจกรรม	งบเงินข้อบัญญัติ		เงินสะสม/เงินอื่นๆ		หมายเหตุ
		งบประมาณที่ตั้ง ไว้ในข้อบัญญัติ	งบประมาณที่ เบิกจ่ายจริง	เงินสะสม/ เงินอื่นๆ	งบประมาณที่ เบิกจ่ายจริง	
<b>ยุทธศาสตร์ที่ ๖ การบริหารและพัฒนาระบบการบริหารกิจการที่ดี จำนวน ๘ โครงการ</b>						
<b>แผนงาน สร้างความเข้มแข็งของชุมชน</b>						
๑	โครงการจัดทำ ทบทวนแผนพัฒนาหมู่บ้าน และ แผนพัฒนาท้องถิ่น	๒๕,๐๐๐	๑๓,๕๑๕	-	-	
<b>แผนงาน บริหารงานทั่วไป</b>						
๒	โครงการอบรมคุณธรรม จริยธรรม และความโปร่งใสใน การทำงานของพนักงานส่วนท้องถิ่น	๒๐,๐๐๐	๑๑,๘๖๕	-	-	
๓	โครงการฝึกอบรมเพื่อพัฒนาองค์ความรู้เกี่ยวกับการ ปฏิบัติงาน ให้แก่ผู้บริหาร สมาชิกสภาฯ บุคลากร อบต. และกลุ่มเป้าหมายอื่นๆ	๓๗๐,๐๐๐	๑๗๖,๐๕๐	-	-	
๔	โครงการประเมินความพึงพอใจของผู้รับบริการของ อบต. หนองแวง	๑๘,๐๐๐	๑๖,๐๐๐	-	-	กัณเงิน
๕	โครงการสำรวจข้อมูลภาคสนามในการจัดทำแผนที่ภาษี และทะเบียนทรัพย์สิน/จัดทำฐานภาษีและทะเบียน ทรัพย์สิน/จัดทำฐานภาษีเพื่อรองรับการจัดเก็บภาษีที่ดิน และสิ่งปลูกสร้าง	๘๐,๐๐๐	๘,๑๓๕ ๔๘๔,๐๐๐	-	-	โอนเงิน งบประมาณ กัณเงิน
๖	อุดหนุนโครงการเพิ่มประสิทธิภาพศูนย์ปฏิบัติการร่วมใน การช่วยเหลือประชาชนขององค์กรปกครองส่วนท้องถิ่น และศูนย์ข้อมูลข่าวสารเพื่อการวางแผนและพัฒนา ท้องถิ่นระดับอำเภอ อำเภอเกษตรวิสัย	๒๐,๐๐๐	๒๐,๐๐๐	-	-	
๗	โครงการจัดหน่วยบริการเคลื่อนที่ เพื่อจัดเก็บและ ประชาสัมพันธ์ภาษีท้องถิ่น	๕,๐๐๐	๐	-	-	ดำเนินการ ไม่ใช่ งบประมาณ
<b>แผนงาน เคหะและชุมชน</b>						
๘	โครงการก่อสร้างปรับปรุง/ซ่อมแซมอาคาร อบต.	๒๐๐,๐๐๐	๑๖๐,๐๐๐	-	-	กัณเงิน